



Naturskyddsföreningen

Järfälla

Stäkets verksamhetsområde

från hällmarksterräng





Naturskyddsföreningen

Järfälla

Stäkets verksamhetsområde

.....till bergtäkt





Länsstyrelsen
Stockholm

Enheten för planfrågor
Lisa Palmér

BESLUT

1 (4)

Datum
2015-12-14

Beteckning
40411-40686-2015

Kommunstyrelseförvaltningen
Plan- och exploateringsavdelningen
177 80 Järfälla

**Antagen detaljplan för Stäkets verksamhetsområde,
fastigheten Sollentuna Häradsallmänning, Järfälla kommun**

Efter utställningsskedet har kommunen gjort kompletteringar av planförslaget. Länsstyrelsen anser dock att det ännu föreligger stor risk att barrskogssambandet som är av regionalt värde i Järvakilen kan komma att försvagas. I detta beslut finns Länsstyrelsens motiv och även förslag på åtgärder för grönkilens funktion.

Kommunen har även efter utställning kompletterat planhandlingarna med en rapport utförd av Calluna ”Fältvalidering av barrskogssamband vid Rotebroleden och konsekvensbedömning av plan för Stäkets verksamhetsområde”. I rapporten finns förslag till grönkompensation för det område som tas i anspråk vid planens genomförande. I rapporten föreslås bl.a. att nuvarande gokartbana återbeskogas och att nuvarande produktionsinriktade skogsskötsel ändras till naturvårdsinriktad skötsel.

Mot bakgrund att planförslaget syftar till möjliggörande av bostäder i tunnelbanans influensområde, att berörda kommuner är överens om utvecklingen grönkilen, vissa åtgärder vidtagna utifrån rapporten om barrskogssambandet och att förslaget har ett visst stöd i RUFSS anser Länsstyrelsen att planförslaget nu får ses som acceptabelt. Länsstyrelsen bedömer dock att det är mycket viktigt att



**Av Calluna föreslagna
åtgärder är inte tillräckliga**

**Skyndsamt avveckling
gokartbanan**

Inga slutavverkningar

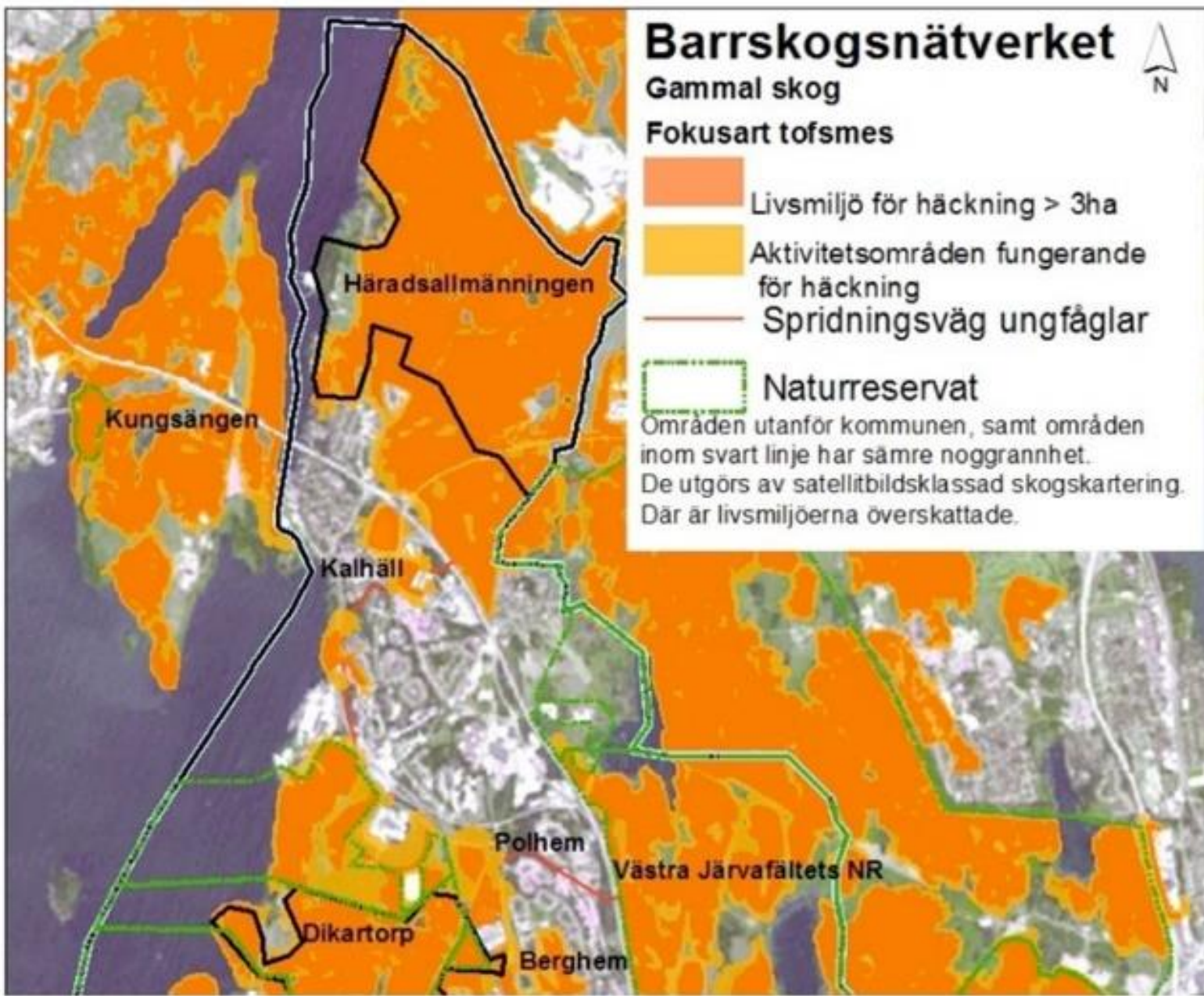
**Naturreseptat bildas eller
civilrättsligt naturvårdsavtal**

**Skötsel som gynnar
grönkilens kvaliteter för
naturvård och friluftsliv**

**Skogsbruksplanen för
Häradsallmanningen ersätts
med naturvårdsinriktad
skötselplan**

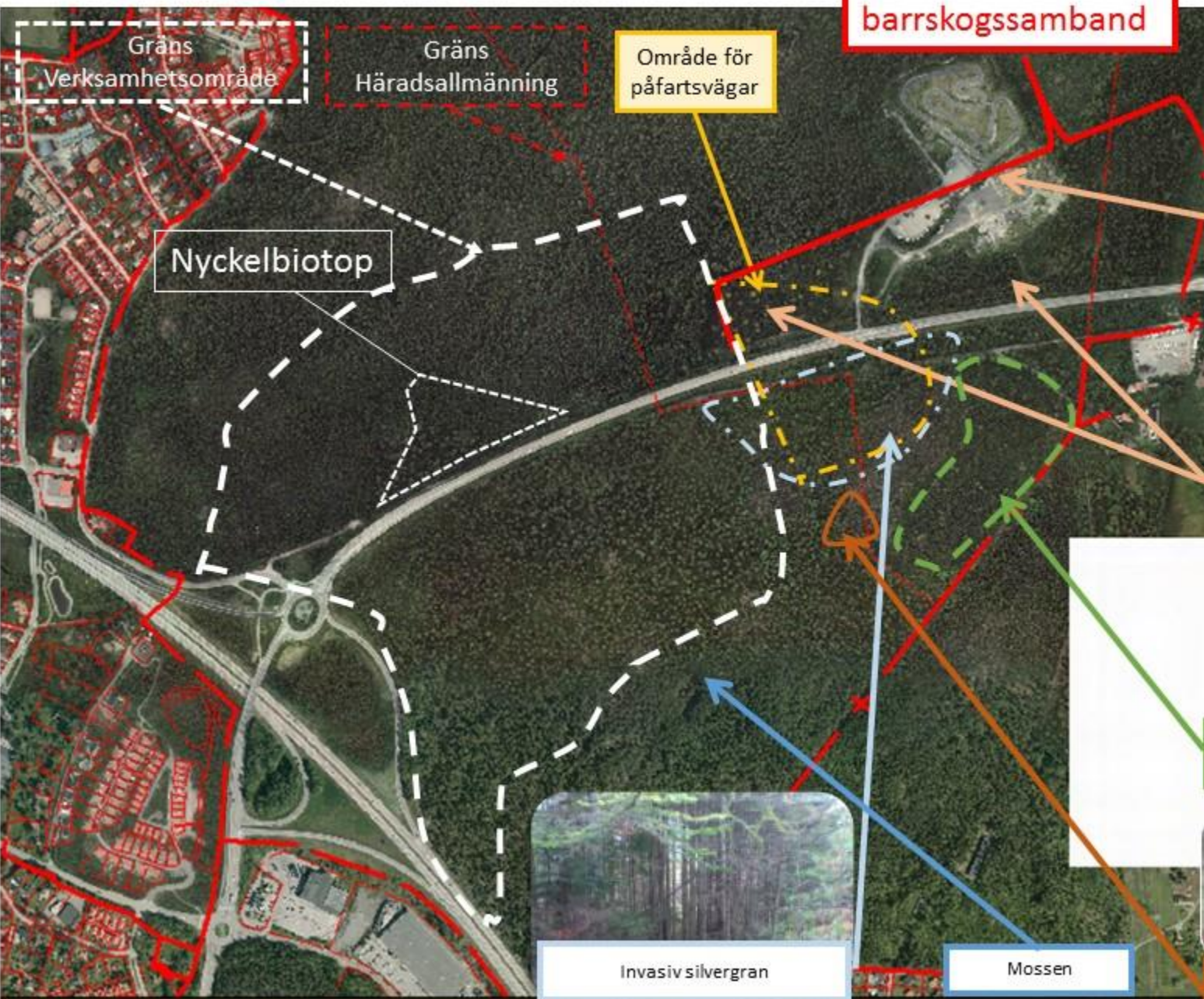
**På åkermarken öster
barrskogssambandet måste
skogskorridorer skapas**

Det blivande verksamhetsområdet medför att grönkilen smalnas av i höjd med Rotebroleden. Denna del av kilen består huvudsakligen av barrskogshabitat, och Callunas rapport föreslår vissa skötselstrategier för att stärka de ekologiska sambanden för barrskogen (kartan på s 17). Länsstyrelsen ser positivt på att ett beslut är taget för att gokartbanan skyndsamt ska avvecklas och området återbeskogas. Länsstyrelsen anser emellertid att de åtgärder som föreslås i Callunas rapport, på s 17 inte är tillräckliga för att kompensera och stärka Järvakilens ekologiska funktion i höjd med planområdet. I rapporten föreslås fri utveckling samt naturvårdsinriktad skogsskötsel för några skogsavsnitt, men vissa områden föreslås även fortsättningsvis vara ren produktionsskog. Länsstyrelsen konstaterar att en återbeskogning av gokartbanan kommer att ske långsamt. Om produktionsskogen fortsätter att slutavverkas får det till följd att skogen på ömse sidor om gokartbanan, verksamhetsområdet tillsammans med ungskog på f.d. gokartbanan kommer att utgöra en påtaglig försvagning av kilens grönstruktur. Det skulle innebära att en stor del av barrskogsstråket i nord-sydlig riktning bryts (jfr figur 3 i Callunas rapport). För att inte grönkilen ska försvagas utöver direkta konsekvenser av detaljplanens genomförande, bedömer Länsstyrelsen att det är viktigt att inga slutavverkningar sker inom anslutande delar av Häradsallmanningen. Slyskogar och ungsskogar behöver också skötas så att de med tiden utvecklas till flerskiktade barrdominerade skogar. För att åstadkomma detta kan bildande av naturreseptat vara en lämplig lösning, något som finns omnämnt i RUFS och i Länsstyrelsens redovisning av regeringsuppdraget Tätortsnära natur 2003 (Rapport 2003:20 Aldrig långt till naturen). En annan och enklare möjlighet kan vara att kommunen upprättar ett civilrättsligt naturvårdsavtal med Häradsallmanningen. I sammanhanget vill Länsstyrelsen även framföra att det är angeläget att kommunen, i samverkan med Upplands Väsby, Sollentuna och Häradsallmanningen, övergår till en skötsel som gynnar grönkilens kvaliteter för naturvården och friluftslivet. Den nuvarande skogsbruksplanen för Häradsallmanningen bör snarast ersättas av en naturvårdsinriktad skötselplan för att bevara och utveckla äldre barrskogshabitat. Detta är enligt Länsstyrelsens bedömning nödvändigt för att värna barrskogssambandet i nord-sydlig riktning.





Kvarvarande barrskogssamband



Område söder gokartbanan



Ungt tallbestånd



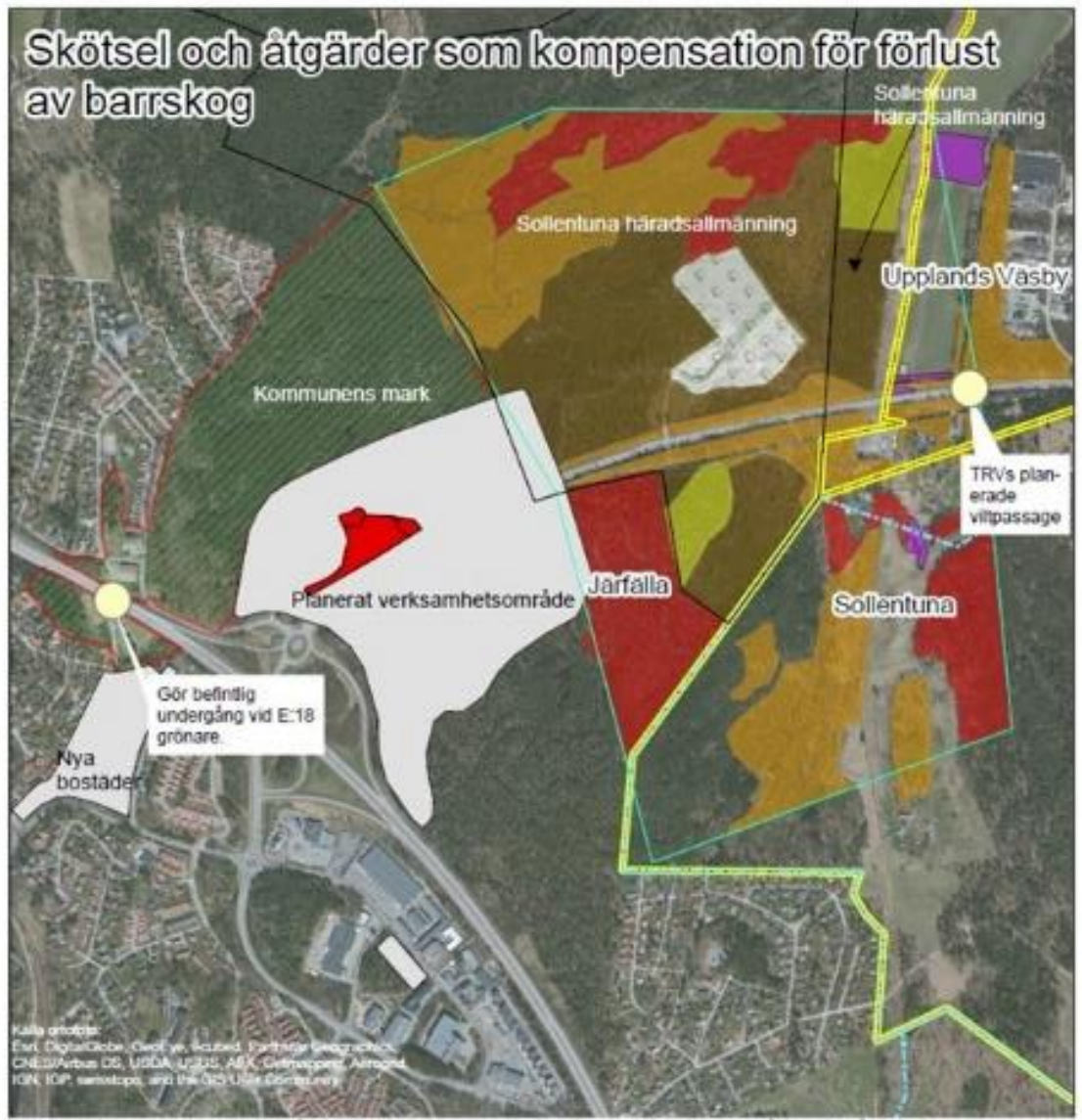
Ungt tallbestånd 15 – 20 år



Grustäckt fylld med sten och betong

Kartbild över kvarvarande barrskogssamband

Callunas inventering av barrskogs-sambandet och åtgärdsförslag



Förslag skötselriktning och åtgärder som kompensation för verksamhetsområdets intrång i skog

MÅL SKÖTSEL & ÅTGÄRDER

- Naturvård orörd skog.
- Naturvård skogsskötsel.
- Produktionsbestånd med förstärkt miljöhänsyn.
- Produktion generell miljöhänsyn.
- Öppen mark nu. Skapa skogskorridor.
- Aterbeskogning på go-kartbanan
- Skogligt stråk bibehålls och stärks för sammanlänkning Järvakilen, urbana skogar, Görvåkilen.
- Naturvård orörd i nyckelbiotop vid Rotebroleden (Callunas avgränsning 2014)

Åtgärd minska vägens barriäreffekt för vilt och allmänneekologiskt

- Naturservat
- Kommungränser
- Planerade detalplaner
- Häradsallmänningens mark

0 130 260 520 Meters

2015-09-29 CALLUNA

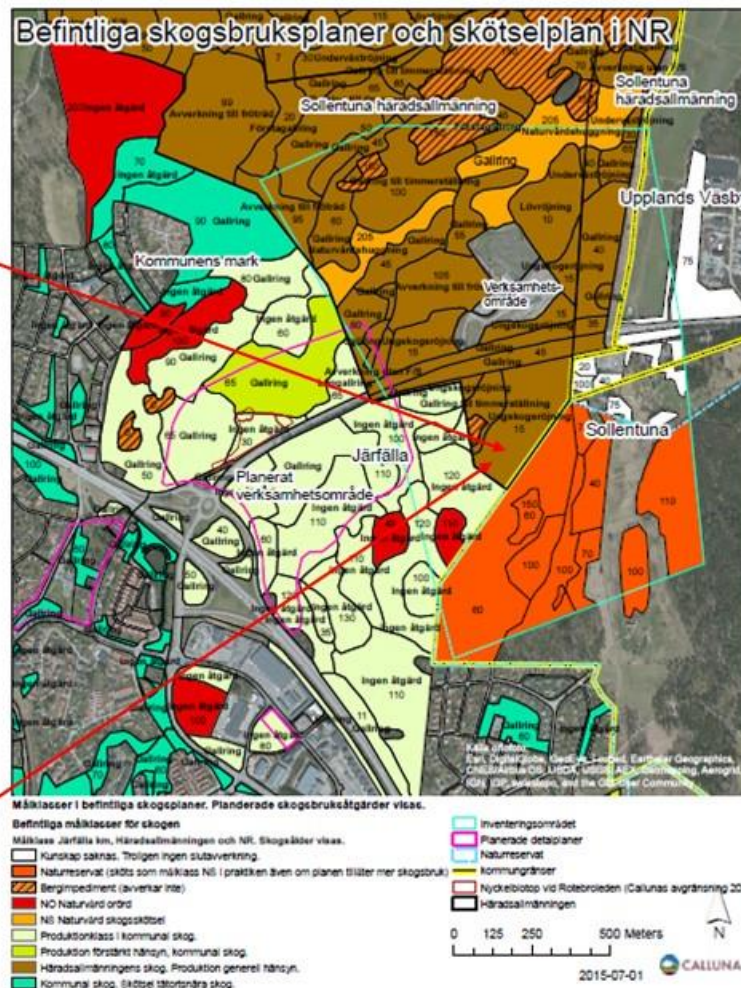


Häradsallmännings område 15

Häradsallmännings område 15



Ungskog ovan ogallrad. Nedan efter gallring.



Figur 8. Samlad karta med de olika markinnehavens befintliga måtklasser i skogsplaner och planerade skogsåtgärder. Skogsålder enligt planen och åtgärd visas som textetiketter. (I NR har Calluna skattat åldern).



Hållbar utveckling

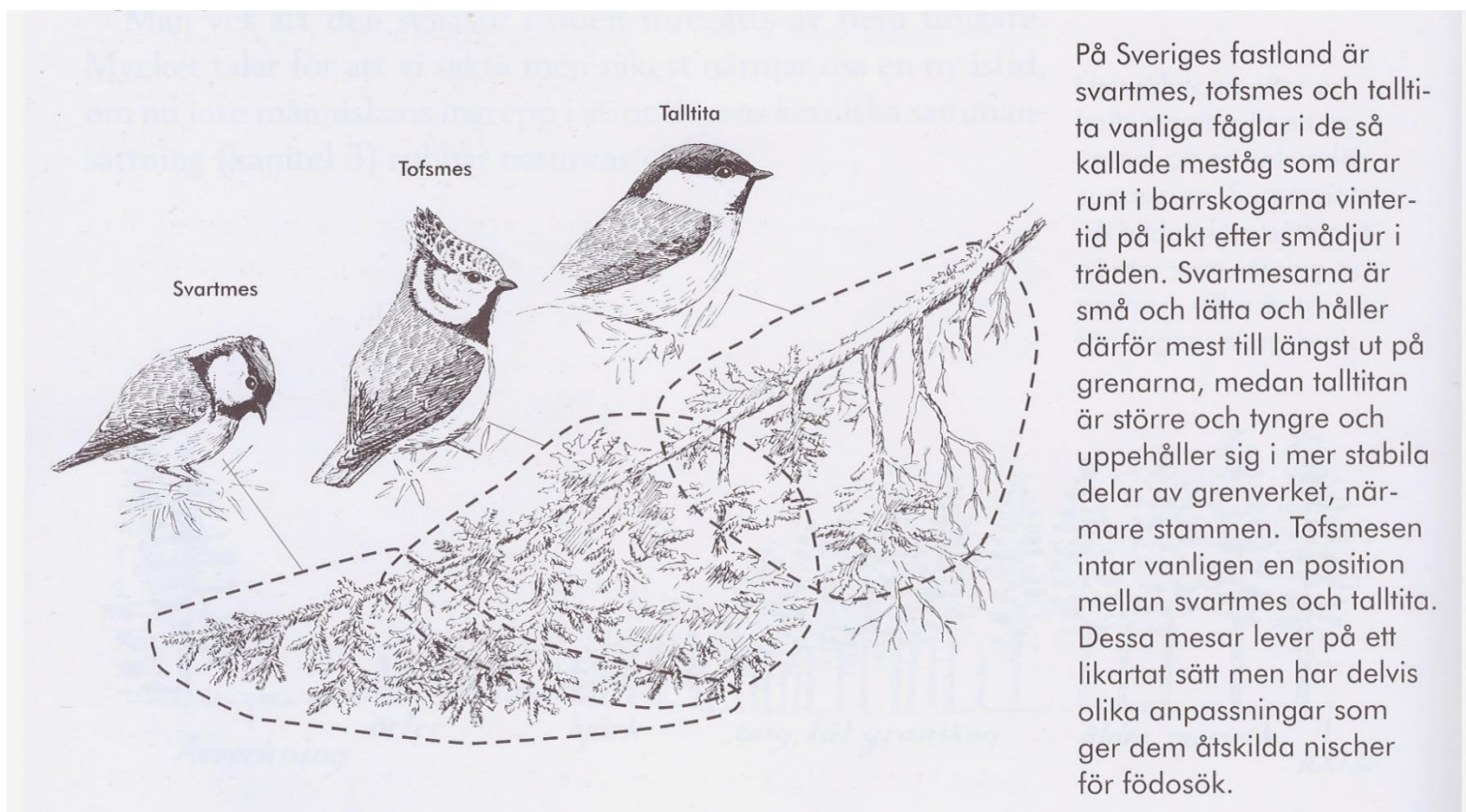
- 16 miljömål fastställda av riksdagen (Generationsmål)
- Två beräknas uppfyllas
- Miljömålen skall genomsyra planeringen på alla nivåer
- PBL och Miljöbalken skall styra planeringen mot hållbar utveckling
- Avvägning nyttan av planen – konsekvenser för miljön!

I miljökonsekvensbeskrivningen skall anges hur miljömålen påverkas!

Saknas!



Barrskogsmesar specialiserade och indikatorer för värdefull skog > 150 år



På Sveriges fastland är svartmes, tofsmes och talltita vanliga fåglar i de så kallade meståg som drar runt i barrskogarna vintertid på jakt efter smådjur i träden. Svartmesarna är små och lätta och håller därför mest till längst ut på grenarna, medan talltitan är större och tyngre och uppehåller sig i mer stabila delar av grenverket, närmare stammen. Tofsmesen intar vanligen en position mellan svartmes och talltita. Dessa mesar lever på ett likartat sätt men har delvis olika anpassningar som ger dem åtskilda nischer för födosök.



Länsstyrelsens planenhets motiv

- *Mot bakgrund av att planförslaget syftar till ett möjliggörande av bostäder i tunnelbanans influensområde, att berörda kommuner är överens om utvecklingen av grönkilen, vissa åtgärder har vidtagits och att förslaget har visst stöd i RUFSA anser Länsstyrelsen att planförslaget får anses som acceptabelt.*



Länsstyrelsens överklagandeenhets motivering

- *Sammanfattningsvis finner Länsstyrelsen att det som Naturskyddsföreningen Järfälla har anfört om bland annat **negativ påverkan på områdets naturvärden och på barrskogssambandets spridningsfunktion** samt om olycksrisker med konsekvenser för närliggande vattenskyddsområde, vid en vägning mellan deras intressen och de intressen som planen syftar till att tillgodose, inte utgör tillräckliga skäl för att upphäva antagandebeslutet. Den **avvägning som kommunen har gjort mellan de olika intressena är således enligt Länsstyrelsens bedömning godtagbar**. Inte heller i övrigt har framkommit någon omständighet som utgör skäl att upphäva beslutet att anta detaljplanen. Föreningens överklagande ska därför avslås.*



Framtagna 2015!!



Styr med sikte på miljömålen

– Naturvårdsverkets fördjupade utvärdering av miljömålen 2015

RAPPORT 6666 • OKTOBER 2015





Miljöbalken är central för samtliga miljökvalitetsmål

Bestämmelserna i miljöbalken syftar till att främja en **hållbar utveckling** som innebär **att nuvarande och kommande generationer tillförsäkras en hälsosam och god miljö**. Miljöbalken är en ramlagstiftning som i många delar bygger på att praxis ska etableras. Med alla tillhörande förordningar och föreskrifter är det en omfattande lagstiftning.

De delar som framträder som extra utmaningar för miljöarbetet i denna fördjupade utvärdering är:

- **tillämpningen av de allmänna hänsynsreglerna,**
- **tillämpningen av reglerna om miljökonsekvensbeskrivningar och miljöbedömningar,**
- **arbetssätt och kompetens för tillståndsprövning och**
- **organisation, resurser och kompetens för tillsyn och tillsynsvägledning.**

Ett problem som är nära förknippat med det är att det anses **svårt att värdera och väga miljön mot andra samhällsintressen**. Vi ser att en viktig orsak till att **hänsynsreglerna inte tillämpas är att miljödomstolarna inte redovisar de eventuella överväganden 1)** man gjort enligt andra kapitlet på ett transparent sätt i sina beslut.

1) Saknas i de beslut som kommunen och länsstyrelsen redovisat!



Miljömålen Stockholms län

Två av 16 miljömål nås till 2020

Levande skogar

Skydd av tätortsnära natur är en del i arbetet med Stockholmsregionens grönstruktur, (www.lansstyrelsen.se/stockholm). Det pågår även ett arbete i länet att ta fram en strategi för "ekosystemtjänster i en expansiv region". Inom de s.k. Gröna kilarna verkar olika aktörer för att **säkra det långsiktiga behovet av en sammanhållande struktur av tätortsnära skog. Emellertid finns stor risk att omfattning och kvalité av de gröna kilarna riskerar att minska** då inflyttning till Stockholmsregionen medför ett behov av att bygga bostäder på idag oexploaterad mark.



Prioriteringar i Stockholms län

- Av de åtta preciseringarna har det Regionala miljömålsrådet i Stockholms län valt ut fyra eftersom de rör områden som är särskilt relevanta för länet.
- **De är:**
- **Ekosystemtjänster och resiliens** Ekosystemen har förmåga att klara av störningar samt anpassa sig till förändringar, som ett ändrat klimat, så att de kan fortsätta leverera ekosystemtjänster och bidra till att motverka klimatförändringen och dess effekter.
- **Grön infrastruktur** Det finns en fungerande grön infrastruktur, som upprätthålls genom en kombination av skydd, återställande och hållbart nyttjande inom sektorer, så att fragmentering av populationer och livsmiljöer inte sker och den biologiska mångfalden i landskapet bevaras.
- **Biologiskt kulturarv** Det biologiska kulturarvet är förvaltats så att viktiga natur- och kulturvärden är bevarade och förutsättningar finns för ett fortsatt bevarande och utveckling av värdena.
- **Tätortsnära natur** Tätortsnära natur som är värdefull för friluftslivet, kulturmiljön och den biologiska mångfalden värnas och bibehålls samt är tillgänglig för människan.

Barrskogssambandet påverkas i högsta grad av etableringen.



- Rösjökilen är i likhet med Järvakilen en av de kilar som har störst betydelse för artrikedomen i Stockholms innersta delar. Här finns viktiga spridningssamband för barrskogs- och ädellövskogslevande arter, bland annat med stor betydelse för Nationalstadsparkens artrikedom.
- De gröna kilarna består av kilområden och gröna värdekärnor.
- Ett kilområde bör vara minst 500 meter brett.
- De gröna kilarna består av kilområden och gröna värdekärnor. Värdekärnor är områden som innehåller flera av de ovan nämnda värdena. Kilområden binder samman värdekärnor i kilen. Ett kilområde bör vara minst 500 meter brett. **Svaga avsnitt är partier i kilarna där särskild hänsyn eller åtgärder krävs för att stärka kilen som sammanhängande område.”**



Svagheter i detaljplanen

- RUFS och Översiktsplanen baseras på ”kartlösningar” och saknar förankring i miljön.
- Miljökonsekvensbeskrivningen ofullständig och belyser i huvudsak konsekvenserna inom det geografiska området.
- Stor vikt läggs på nyttan av att bygga bostäder inom influensområdet! Underlag för bedömningen saknas.



**Av Calluna föreslagna
åtgärder är inte tillräckliga**

**Skyndsamt avveckling
gokartbanan**

Inga slutavverkningar

**Naturreseptat bildas eller
civilrättsligt naturvårdsavtal**

**Skötsel som gynnar
grönkilens kvaliteter för
naturvård och friluftsliv**

**Skogsbruksplanen för
Häradsallmanningen ersätts
med naturvårdsinriktad
skötselplan**

**På åkermarken öster
barrskogssambandet måste
skogskorridorer skapas**

Det blivande verksamhetsområdet medför att grönkilen smalnas av i höjd med Rotebroleden. Denna del av kilen består huvudsakligen av barrskogshabitat, och Callunas rapport föreslår vissa skötselstrategier för att stärka de ekologiska sambanden för barrskogen (kartan på s 17). Länsstyrelsen ser positivt på att ett beslut är taget för att gokartbanan skyndsamt ska avvecklas och området återbeskogas. Länsstyrelsen anser emellertid att de åtgärder som föreslås i Callunas rapport, på s 17 inte är tillräckliga för att kompensera och stärka Järvakilens ekologiska funktion i höjd med planområdet. I rapporten föreslås fri utveckling samt naturvårdsinriktad skogsskötsel för några skogsavsnitt, men vissa områden föreslås även fortsättningsvis vara ren produktionsskog. Länsstyrelsen konstaterar att en återbeskogning av gokartbanan kommer att ske långsamt. Om produktionsskogen fortsätter att slutavverkas får det till följd att skogen på ömse sidor om gokartbanan, verksamhetsområdet tillsammans med ungskog på f.d. gokartbanan kommer att utgöra en påtaglig försvagning av kilens grönstruktur. Det skulle innebära att en stor del av barrskogsstråket i nord-sydlig riktning bryts (jfr figur 3 i Callunas rapport). För att inte grönkilen ska försvagas utöver direkta konsekvenser av detaljplanens genomförande, bedömer Länsstyrelsen att det är viktigt att inga slutavverkningar sker inom anslutande delar av Häradsallmanningen. Slyskogar och ungskogar behöver också skötas så att de med tiden utvecklas till flerskiktade barrdominerade skogar. För att åstadkomma detta kan bildande av naturreseptat vara en lämplig lösning, något som finns omnämnt i RUFS och i Länsstyrelsens redovisning av regeringsuppdraget Tätortsnära natur 2003 (Rapport 2003:20 Aldrig långt till naturen). En annan och enklare möjlighet kan vara att kommunen upprättar ett civilrättsligt naturvårdsavtal med Häradsallmanningen. I sammanhanget vill Länsstyrelsen även framföra att det är angeläget att kommunen, i samverkan med Upplands Väsby, Sollentuna och Häradsallmanningen, övergår till en skötsel som gynnar grönkilens kvaliteter för naturvården och friluftslivet. Den nuvarande skogsbruksplanen för Häradsallmanningen bör snarast ersättas av en naturvårdsinriktad skötselplan för att bevara och utveckla äldre barrskogshabitat. Detta är enligt Länsstyrelsens bedömning nödvändigt för att värna barrskogssambandet i nord-sydlig riktning.



Svensk risimport



Stena recycling



Industrihotell,
verkstäder, butiker



Edins kranar



Kommunens förråd



Ramirent



**Planen kräver en grönytefaktor på 0,3.
Bygglov kan inte beviljas för Edins kranar,
Ramirent och ev. Stena Recycling.**



Vad gör/kräver vi?

Två alternativ:

1. Påverka politikerna att genomför de åtgärder som Länsstyrelsens planavdelning och Calluna föreslagit i **juridiskt bindande och tidsatta avtal**.
2. Om inte våra krav tillgodoses - Överklaga hos Miljööverdomstolen.