



Många frågor obesvarade när beslut tas om detaljplan för Stäkets verksamhetsområde

Den 7:e oktober tas beslut i planutskottet om detaljplan för Stäkets verksamhetsområde.

Ett fastställande av planen i nuvarande stadie av processen påverkar i högsta grad funktionaliteten av Järvakilen. Många viktiga frågor ligger utanför själva detaljplanen som bara rent juridiskt avhandlar det som är angivet i plankarta med bestämmelser.

1. Samordningen mellan kommuner. Upplands Väsby kommentar i samrådet pekar tydligt på behovet.
2. Har beslutet förankrats hos Länsstyrelsen?
3. När kommer go-kartbanan att återplanteras?
 - a. Krävs en alternativ plats? Var? När?
 - b. Kommer anslutning att byggas till go-kartbanan? Varför?
 - c. Vad händer med gamla bergtäkten?
4. När antas en ny skötselplan för kommunens skogar enligt grönkompensationsförslaget?
5. Vilka möjligheter finns att påverka målinriktningen för Häradsallmännings skogsbestånd (sid 24 i Callunas rapport) som krävs för en långsiktig hållbar lösning?
6. När kommer Järvakilens gräns mot Vällsta bebyggelse att fastställas? Sker detta på ett sätt som ökar funktionaliteten i Järvakilen?
7. När sker planteringarna av skogsridåerna mellan Häradsallmännings och Vällsta?
8. När kommer de invasiva silvergranarna inom området avsatt som natur (nyckelbiotopen), Häradsallmännings och kommunens skogar att avverkas?
9. Vilka kostnader är förenade med ovanstående åtgärder och vem står för dem? Om inte den ekonomiska frågan är löst finns risk att Järvakilens funktion påverkas för lång tid framöver.

Från Naturskyddsföreningens sida anser vi att beslutet om detaljplanen inte kan tas innan dessa frågor är lösta i avtal eller juridiska dokument, vilket Calluna också betonar i sin rapport.

Kommunen kan inte hänvisa till tidsbrist eftersom krav på samordning tidigt har framförts under planeringscykeln. Samrådet mellan kommunerna syftar till en långsiktig överenskommelse om hur Järvakilens svagast länk skall lösas.

Med det stora ingrepp som verksamhetsområdet innebär för Järvakilens funktion borde grönkompensationen genomföras innan verksamhetsområdet etableras. För att uppnå full effekt tar det ytterligare 100 - 150 år innan åtgärderna når den kvalitet som försvinner i samband med exploateringen. Om dessutom skogen i verksamhetsområdet vårdas omsorgsfull så kan vi till kommande generationer överlämna en nyckelbiotop på c:a 50 ha.

Har dessa övervägande gjorts?

Nya förutsättning för etablering av Stäkets verksamhetsområde

Stora verksamhetsområden skapas inom angränsande kommuner; Stockholm Väst logistikområde (800 ha) - Kungsängen, Vällstatippen och Edstippen, Upplands Väsby samt Käppetorps verksamhetsområde i Sollentuna. Samtidigt påpekar företagen i Järfälla att de inte vill bli undanskuffade till utkanten med avsaknad av service. Har en analys genomförts av vilka företag som är intresserade av att flytta till Stäket. Återvinningscentral har diskuterats. Enligt framtidsbild 2030 i Översiktsplanen anges Viksjö som lämplig plats. Bör inte en återvinningscentral ligga i närheten av var de flesta människor bor. Är inte Edstippen ett lika bra alternativ om den skall utlokaliseras. Söker sig inte speditörsföretagen i Veddesta till logistikcenter väst? Att lägga utrymmeskrävande verksamheter med få anställda är det hållbart mot bakgrund av de negativa effekterna på Järvakilen?

Är det inte för enkelt att bara ange att ur ett övergripande perspektiv skapar planförslaget förutsättningar för en hållbar utveckling i kommunen och regionen. Är de 4 % som Stäkets verksamhetsområde utgör av Stockholm västs logistikområde så avgörande?

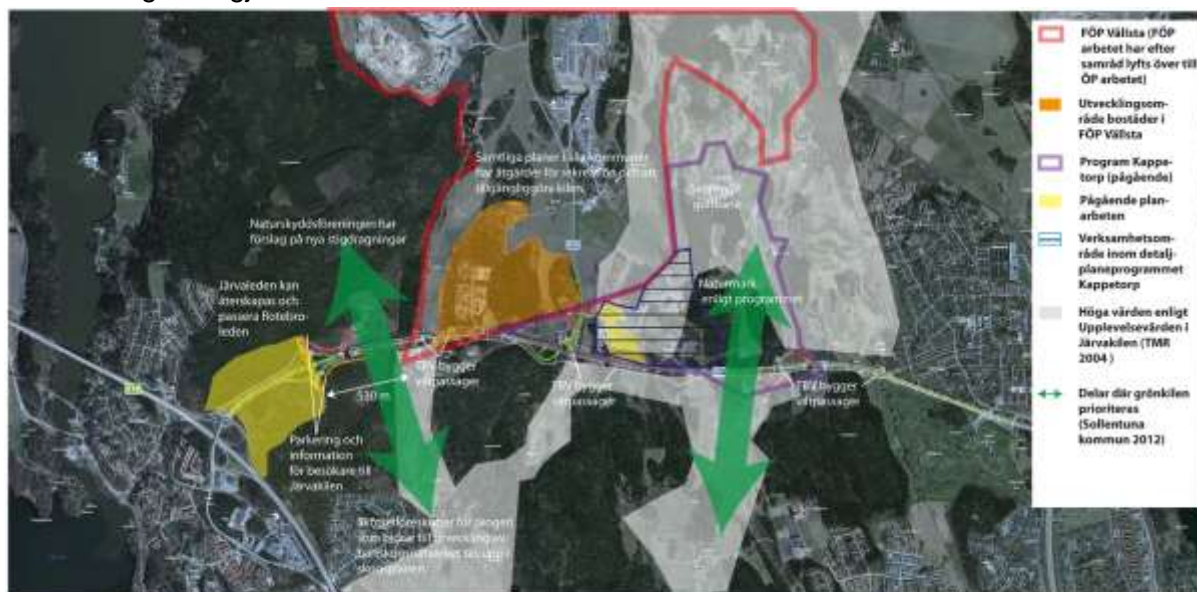
Bakgrund

Kommunen har sedan samrådet 11 mars – 8 april 2015 utarbetat ett *Utställningsutlåtande*, kompletterat med en *Fältvalidering av barrskogssamband vid Rotebroleden och konsekvensbedömning av plan för Stäkets verksamhetsområde, Calluna 2015*.

Inventeringen som tagits fram visar på de svagheter i Järvakilens funktion som Naturskyddsföreningen tidigare påpekat, bl. a go-kartbanan som *ett ogästvänligt habitat i barrskogssambandet och därför har beslutats att go-kartbanan ska omlokaliseras och att marken på sikt ska återställas till naturmark*.

Kommunen konstaterar också att *"Ytterligare krav på samordning och utredningar skulle kraftigt försena och försvåra utbyggnad av väg 267 samt Järfällas bostadsbyggnadsåtagande enligt stockholmsöverenskommelsen"*.

Vidare hänvisar kommunen till nedanstående schematiska bild från RUFSS 2010 på den samordning som gjorts.



Ändringar som gjorts i enlighet med Länsstyrelsens yttrande i programområdet för Ståketts verksamhetsområde:

Områdets utbredning östut har minskat och möjliggjort en 530 meter bred grönkil.

Nyckelbiotop samt mossor sparade.

Gröna stråk genom verksamhetsområdet som friluftsliv kan nyttja.

Färdväg över Roteboleden för gående och cyklister.

Parkerings- och anslutning till kilen.

Samtal med Naturkyddsföreningen om nya stödgångningar i Naturkyddsföreningens samrådsyttrande bilaga 5.

Ärvägningar mellan bebyggelse och grönkil i Upplanda-Väsby och Sollentuna (utdrag från detaljplaneprogram för Kappertorp):

Utvidgningen av Kappertorps verksamhetsområde begränsas i de västra delarna. Hjältarbäckens dalgång undantogs till förmån för grönskogen och av hänsyn till förslag om bostadsbebyggelse i Söderby-Enebo.

Utvidgningen av Kappertorps verksamhetsområde mot öster begränsades till förmån för grönskogen.

Inriktningen för Kattinredal förändrades från förtäring av området till att området ej skulle utökas med fler bostäder.

Bostadsbebyggelsen i Söderby-Enebo drogs tillbaka från kommungränsen och lämnar den nord-sydliga dalgången fri till förmån för grönskogen.

Länsstyrelsen tydliggjorde behov av samordning mellan kommunerna, behov av att utforma åtgärder för att säkra ekologisk funktionalitet i barrskogssambandet. En konsekvensbedömning efterfrågades.

Callunas inventering

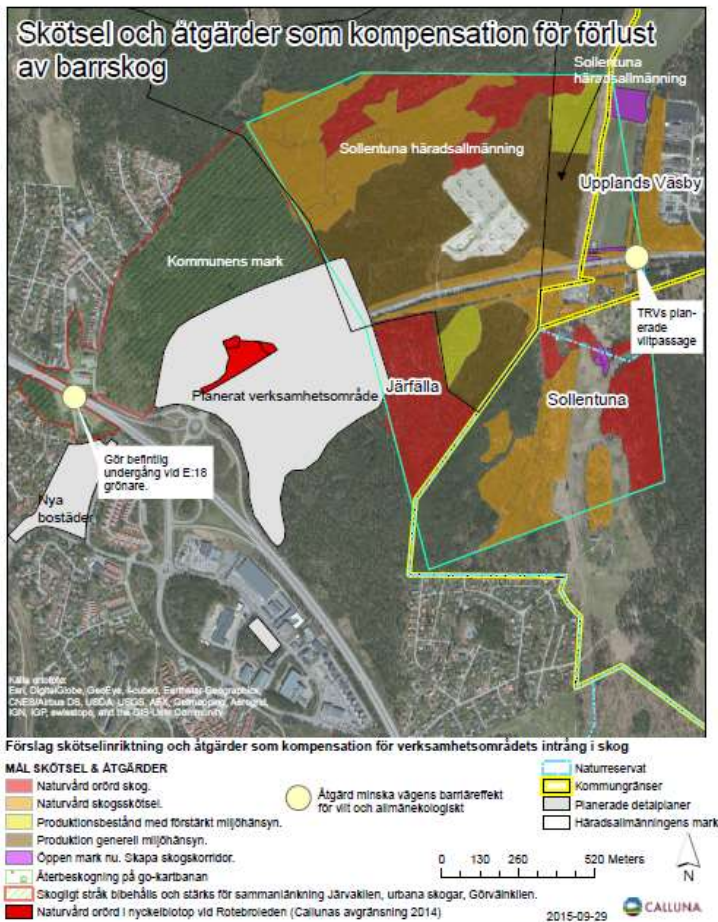
Calluna fick i april i uppdrag att göra inventering av barrskogsmesar och inventering av skog. Uppdraget utökades 16 juni till att även innefatta en konsekvensbedömning. Förekomsten av barrskogsmesar är en god indikator på kvaliteten av ett barrskogsområde. Se <http://www.miljomal.se/Miljomalen/Alla-indikatorer/Indikatorer/?iid=67&pl=1>

I rapporten konstateras att: *”Det utredningsområde kommunen avgränsat bedömer Calluna utgör en viktig del av Järvakilen, eftersom den möjliggör spridning av barrskogsarter mellan kilens norra delar och barrskog i naturreservaten Östra och Västra Järvafältet. Det aktuella området är också viktigt för arters rörelse mellan Järvakilen och Järfällas urbana skogar samt kopplingen till Görvalnkilen.*

Spridningsmöjligheter säkrar genetisk variation hos populationer. Det utredningsområde kommunen avgränsat blir ännu viktigare för dessa frågor när gammal barrskog tas i anspråk för verksamhetsområdet”.

Förslag till kompensationsåtgärder

I nedanstående bild finns förslag på grönkompensation för att minska de negativa effekterna av den barrskog som försvinner om verksamhetsområdet etableras.



Figur 9. Kartan visar förelag på målinriktning på skogsbeståndens skötsel. I rapporttexten beskrivs inriktningen på skötseln. Ny beskogning föreslås också på åker och gokartbanans område. Säkring av skogstråk på kommunens mark, österut mot urbana skogsodlingar och Görvåviken, visas. Trafikverkets planerade vitbro över Rotebroleden visas, liksom denna utrednings förelag på förstärkningsåtgärder vid E 18. Åtgärderna är kompensation för att en stor del av skogen väster om inventeringsområdet förevinner till följd av byggande av verksamhetsområdet. (I dalgången går en kraftledning.)

Av bilden, som finns i Callunas rapport sidan 17, framgår att det är omfattande åtgärder som krävs för genomföra en grönkompensation. Åtgärder som berör både Järfälla, Sollentuna och Upplands Väsby kommuner samt Häradsallmänningen. **Bland åtgärderna finns återplantering av go-kartbanan, ändrad målinriktning av både Häradsallmännings skogar och kommunens skogar samt skapande av skogskorridorer på den öppna marken mellan Häradsallmänningen och Vällsta. I anslutning till den planerade bebyggelsen i Vällsta måste också ett område med skog kvarlämnas och enligt Calluna råder osäkerhet p.g.a. att underlag inte studerats noggrant eller skogen inventerats.**

Callunas bedömning är att: "Fortsatt tillräckligt god ekologisk funktion går att bibehålla, förutsatt att kvarvarande skog som getts målklass naturvård orörd och naturvård skötsel, i inventeringsområdet långsiktigt bevaras med god funktion för barrskogsmesar. Just långsiktigheten och att skötselmål binds till avtal/juridiskt dokument är viktigt. Stråket norr om Stäkets verksamhetsområde behöver också få en tydlig målbild för bestånd med gammal och flerskiktad skog. För Häradsallmännings markinnehav innebär föreslagen grönkompensation revidering av målklasserna och därmed en ny avvägningen mellan produktion och miljöhänsyn".

Vidare konstaterar man att "Hur grönkompensationen säkras och knyts till detaljplanen för Stäkets verksamhetsområde blir sannolikt en process mellan Järfälla kommun, länsstyrelsen och Sollentuna Häradsallmänning". Enligt Naturskyddsföreningens bedömning bör även Upplands Väsby kommun ingå. Av samrådshandlingarna framgår att "Upplands-Väsby kommun vill att Järfälla kommun gör ett omtag för planarbetet med Stäkets verksamhetsområde.

Planering för marken längs väg 267 behöver arbetas fram gemensamt med berörda kommuner för att hitta ett långsiktigt hållbart förhållningssätt för Järvakilen”.

Naturskyddsföreningen i Järfälla