



Naturskyddsföreningen  
*Järfälla*

Till Järfälla kommun  
Kommunledningskontoret  
17780 Järfälla

Stockholm 2012.10.29

**Synpunkter Samrådshandling Översiktsplan: Järfälla - nu till 2030,**

I bifoga dokument har vi sammanställt våra synpunkter. Vi uppskattar att ett hållbart Järfälla är överordnat övriga utmaningar och mål. Vi stöder tillfullo de analyser som gjorts av Grön- och Blåstruktur. Det vi saknar är kopplingen till dessa beskrivningar. Vi upplever att de Framtidsbilder som tagits fram inte baseras på den kunskap och de rekommendationer som finns beskrivna.

Vårt fokus är kring hur utvecklar vi ett hållbart Järfälla och vad krävs för detta.

Med vänlig hälsning

*Naturskyddsföreningen i Järfälla*

Kennet Andersson  
Ordförande

Naturskyddsföreningen i Järfälla: <http://www.naturskyddsforeningen.se/jarfalla>

Box 2066, 176 02 JÄRFÄLLA

Telefon: Ordförande Kennet Andersson 08 580 385 20, mobil 070 002 53 60

E-post: [styrelsen.jarfalla@naturskyddsforeningen.se](mailto:styrelsen.jarfalla@naturskyddsforeningen.se) Plusgiro: 91 36 33-4 Org. nr: 813200-5433

\*\* Vi har ca 1300 medlemmar och är Svenska Naturskyddsföreningens lokalkrets i Järfälla kommun \*\*



## Innehåll

1	Sammanfattning.....	1
2	Vision.....	2
3	Processen med samrådsförslaget.....	3
4	Utmaningar och mål.....	4
4.1	Hållbar utveckling.....	4
4.2	Övriga utmaningar .....	6
4.2.1	Urbana Järfälla .....	6
4.2.2	Värdefull tillväxt .....	7
	<i>Intrång/upphävande vid Bolinderberget .....</i>	<i>7</i>
	<i>Intrång/upphävande vid Sandudden - Skäfteingeholmen.....</i>	<i>7</i>
	<i>Intrång/upphävande vid söder Säbysjön .....</i>	<i>7</i>
4.2.3	Smart infrastruktur .....	8
4.2.4	Kunskapsintensivt näringsliv .....	8
4.2.5	Ett Järfälla för alla .....	9
5	Mål och målstyrning .....	9
5.1	De nationella miljömålen .....	10
	<i>Kommunicera och informera mer om möjligheterna med miljöarbete! .....</i>	<i>10</i>
	<i>Bryt sambandet mellan tillväxt och miljöbelastning och sätt pris på miljön.....</i>	<i>10</i>
	<i>Generationsmålet – nås inte med nuvarande utveckling.....</i>	<i>10</i>
	<i>Svensk miljöpåverkan utomlands behöver tydliggöras .....</i>	<i>10</i>
	<i>Några lösningar: .....</i>	<i>10</i>
5.1.1	Miljömålet God bebyggd miljö innehåller även följande delmål: .....	11
	<i>Övergripande mål .....</i>	<i>11</i>
	<i>Ett grönt Järfälla.....</i>	<i>11</i>
	<i>God vattenstatus i Järfälla .....</i>	<i>12</i>
	<i>Ett hållbart Järfälla.....</i>	<i>12</i>
	<i>Ett öppet Järfälla .....</i>	<i>12</i>
6	Principer för fysisk planering.....	12
6.1	Odlingsbar mark.....	13
6.2	Naturskyddsföreningens vägledning .....	13
7	Befolkningsutveckling .....	13
8	Nulägesbeskrivning .....	14
9	Natur, grönstruktur och vatten.....	16
9.1	Intrång i eller upphävande av naturreservaten.....	16
9.2	Anpassning av skötsel reservat efter ev. förändrad roll hos reservaten.....	17
9.3	Hur reducera Rotebroledens barriäreffekt? .....	17
9.4	Strandskydd .....	18
10	Ljud- och luftföroreningar .....	19
11	Risker och osäkerheter .....	19
	Bilaga 1. Nationella miljömål som är relevanta för Järfälla .....	1
	Bilaga 2. SYNPKTER PÅ SAMRÅDSHANDLINGEN AUGUSTI 2012 INFÖR DEN NYA ÖVERSIKTSPLANEN .....	1



## 1 Sammanfattning

Naturskyddsföreningen i Järfälla önskar härmed framföra sina kommentarer och förslag med anledning av ”Samrådshandling, Översiktplan, Järfälla – nu till 2030”, publicerad i augusti 2012.

I det följande väljer vi att benämna denna samrådshandling ”ÖP”.

- Vi är mycket imponerade av det omfattande kompetenta arbete som lagts ner vid utarbetandet av samrådshandlingen. Vi uppfattar att man genom förfarandet att låta alla intresserade kommentera denna handling vill öppna för allehanda synpunkter, kända som okända, för att sedan kunna välja att ta hänsyn till dessa, om de bedöms relevanta, i den fortsatta beredningen av den slutliga översiktplanen.
- Däremot ifrågasätter vi värdet av kommentarer från allmänheten, som inte har möjlighet att sätta sig in i bakgrundsarbetet inkluderande konkreta målsättningar och de politiska, legala och ekonomiska förutsättningarna för utvecklingen av en översiktplan.  
Många av de avgivna synpunkterna kommer då naturligtvis bli känslomässiga, utan koppling varken till dessa förutsättningar eller ev. realiserbarhet. Kanske uppvägs dessa nackdelar av känslan av att kunna påverka.
- Vi uppfattar ÖP:s uppläggning i de tre ”framtidbilderna”, stråk, enkärnig och flerkärnig som i huvudsak förslag till alternativa framtida fysiska dispositioner av kommunen, medan vi i de sex ”utmaningarna” för Järfälla utveckling tycker oss läsa ut visioner om kvalitativa lösningar i de sex angivna aspekterna.  
Vi anser att denna uppläggning avsevärt försvårar överskådligheten och att en diskussion lätt förlorar sig i de många specifika angivna detaljerna, vilket ger som resultat att de principiellt svårare övergripande frågeställningarna inte får en tillräcklig belysning. Men för den vidare beredningen av översiktplanen ger detta självfallet större frihetsgrader, där prioriteringarna överlåtes till kommunen.
- Vi efterlyser en nulägesbeskrivning, eftersom översiktplanen bör behandla en organisk utveckling av Järfälla kommun, där de nuvarande kommuninvånarna är lika viktiga intressenter i processen som de som förväntas tillkomma genom en befolkningsökning, främst genom inflyttning.
- Vi efterlyser även en realistisk analys av den angivna förväntade befolkningsökningen, vilket är av väsentlig betydelse när det gäller Järfälla kommuns attraktivitet under planperioden fram till 2030 i konkurrens med övriga kommuner i Storstockholmsområdet.  
Specifikt ställer vi oss frågan hur man kommit fram till att Järfälla kommun kommer på 3:e plats i tillväxtligan, där endast Solna och Sundbyberg har högre tillväxtsiffror enl. RUFS 2010.
- Vi efterlyser ett klarare ställningstagande till vilken roll kommunen skall spela inom regionen. ÖP anmäler möjligheten att kommunen skall spela en väsentlig roll vid etablerandet av minst en regional stadslignande kärna, medan mycket i det praktiska tänkandet och förslagen tyder på att man inte riktigt tagit till sig denna tanke och dess konsekvenser utan fortsätter att se Järfälla som en förort.  
Två viktiga faktorer i detta sammanhang är konsekvensen förtätning och konsekvensen förbättrad infrastruktur (trafik, kollektivtrafik).
- Vi efterlyser även en realistisk analys av möjligheterna att skapa kvalificerade arbetsplatser inom kommunen, som genererar ett större mervärde än de nödvändiga lokala servicefunktionerna. Det bör vara en mycket konkret målsättning att en ökande andel av kommunens befolkning skall kunna söka sin utkomst inom kommunen, vid t.ex. sådana arbetsplatser som i ÖP benämns

”kunskapsintensivt näringsliv”. En tänkbar lösning är att man bildar ”näringslivskilar” in i de nya områden, idag mest tänk för bostäder, som just nu planeras och realiserar, där arbetsplatser på ett naturligt sätt smälter in. Det handlar om en modern version av den från tidigare kända ABC-visionen, arbetsplatser, bostäder och centrum.

- Vi välkomnar att begreppet ”hållbarhet” genomsyrar ÖP som ett nyckelbegrepp. Dock önskar vi påpeka att definitionen av ”hållbarhet” inte är enkel och att ett åtagande om hållbarhet är förpliktande och omfattande. Eftersom naturen, dvs. både de gröna ytorna och vattenområdena inom Järfälla kommun sedan länge av de allra flesta betraktats som en av Järfälla största tillgångar är det väsentligt att helst inga intrång planeras i de existerande naturreservaten och att man förstärker skydden av andra skyddsvärda naturområden. Skyddet av vattentakten vid Mälaren skall också vara prioriterat. I dessa frågor kan man verkligen tala om behovet av en hållbar planering.
- Vad gäller infrastrukturen, främst avseende behovet av förflyttning och transporter av alla slag, saknar vi ett förslag till trendbrott i ÖP som kunde indikera verkliga avsikter att åstadkomma ett framtida hållbart samhälle, som lever upp till de nationella miljömålen och till de beslutade ambitioner och mål enligt kommunens miljöplan. Det vi läser är mest vackra ord om relativt konventionella åtgärder, som kommer att realiserar i kompromissens tecken. Var och hur finns möjligheten till det stora lyft som behövs vad gäller miljömålen inom det tidsperspektiv till år 2030 som översiktplanen skall spegla?

I vårt yttrande finns även några texter insprängda, hämtade från Naturskyddsföreningens samlade kunskapsbas:

- Definition av hållbar utveckling
- Diskussion kring de nationella miljömålen
- Vägledning vid förändringar av den fysiska strukturen

som var för sig är läsvärda under alla faser under utvecklingen av översiktplanen.

## 2 Vision

Underrubriken till programförslaget är ”Järfälla – nu till 2030”. En vision målar i vaga eller tydligare penseldrag upp en bild av ett framtida samhälle. Vilka bor här? Vad gör de? Hur reser de? På vilket sätt är samhället bättre än nu? Förslaget i sin nuvarande utformning saknar svar på dessa frågor.

”Vision 2015 – Järfälla visar vägen” har inte aktualiserats. Har vi Sveriges bästa mångfaldsarbete. Om så är fallet bör vi inte bygga vidare på denna styrka särskilt som det beräknas att huvuddelen av de två busslaster per dag som utgör Storstockholms beräknade folkökning är utomeuropéer och Stockholms andel av invandringen är för liten, särskilt om man tar hänsyn till arbetsmarknaden?

Varför ändra på hörnstenen ”Det Mälarnära Järfälla? Skall vår ”blodåder och lunga” strypas för att ge ett fåtal höginkomsttagare exklusiva sjötomter? Vi förstår att med blodåder avses Mälaren och dess stränder vilka är livsviktiga för dagligt vatten till 500 000 invånare och med lungor avses våra naturreservat och dess ekosystemtjänster.

Vad har hänt med det innovativa Järfälla? Har Veddesta funnit sin plats inom Kista Science city? Varför inte?

Är vi så duktiga att samarbeta?

### **Bör inte dessa frågor analyseras och en ny vision tas fram för var vi vill vara 2030?**

I ÖP presenteras tankarna kring framtiden i två begrepp, utmaningar och framtidsbilder. I tidigare översiktplaner (2001 och vision 2015) används begreppet vision. Det vi saknar i

den föreliggande ÖP är just visioner, dvs. det som vi strävar efter att uppnå år 2030. De visioner som vi tänker på är centrerade kring människorna.

- Vilka bor här nu och vilka bor här i framtiden?
- Vad gör människorna nu och framtiden?
- Hur reser människorna nu och hur förflyttar sig de i framtiden?
- Kommer Järfälla förändra sin karaktär i framtiden och i så fall på vilket sätt?

Det finns flera frågeställningar som bör belysas i en visionsstudie inför 2030, som övergripande målsättning bör ha att sträva efter ett långsiktigt hållbart samhälle.

Ännu mer förvirrande är målbilden. I texten kan man hitta följande om vilka mål som styr arbetet.

1. Översiktsplanen är ett viktigt instrument för att nå de nationella och lokala miljömålen samt visionen om ett långsiktigt hållbart samhälle. ÖP sid. 7 sp.3.
2. Den regionala utvecklingsplanen, inklusive de åtaganden som följer av den, är en viktig utgångspunkt för den nya översiktsplanen. Att utveckla Barkarby-Jakobsberg till en regional stadskärna är det viktigaste regionala åtagandet för Järfälla kommun och är därför en central frågeställning i översiktsplanen. (ÖP sid. 7, sp. 3)

Varför har ”Stråket” tagits fram som en framtidsbild? Har man helt glömt det som skall styra utvecklingen? Har direktiven varit otydliga? Stjäla inte diskussioner om framtidsbilden ”Stråket” bara en massa resurser och från den grundläggande frågan ”Hur skapar vi ett attraktivt och uthålligt Järfälla?”

**Naturskyddsföreningen saknar i ÖP en tydlig vision om ett framtida Järfälla, gärna på temat ”Järfälla visar vägen”, men med tyngdpunkten lagt på hållbar utveckling och där svar ges på de inledande frågorna.**

### 3 Processen med samrådsförslaget

Från Naturskyddsföreningens sida upplever vi det som mycket svårt att ta ställning till förslaget. I fina ordalag beskrivs utmaningar, mål och målsättningar där dessa tycks bortglömda i framtidsbilderna. Även om det framgår att framtidsbilderna inte är alternativ så har bilden komplicerats av att man i små meningar tagit med stora ingrepp som kräver upphävande av reservat eller får stora konsekvenser för Järfällas framtid.

Ur demokratisk synvinkel är det oerhört viktigt att Järfällaborna är med och bestämmer målen för utvecklingen på ett mer direkt sätt än genom kommunvalet vart fjärde år. Vi ifrågasätter värdet av enkäten på kommunens hemsida därför att hur många svar som helst kan lämnas av vilka som helst. Frågorna är otydliga och ÖP är svåröverskådlig och det krävs att man läser den ”finstilta texten”, små meningar med stora konsekvenser inflikade under säljande rubriker. T. ex. i stället för att ange intrång/upphävande i naturreservaten anges ”nybyggnation på mark som inte tagits i anspråk för bebyggelse eller infrastruktur”. Eller att man på kartan över den flerkärniga framtidsbilden med tre orangefärgade streck avser att bygga på vatten vid Bolinderstrand.

Hur kommer kommunen att använda ett så bristfälligt material. Risker är stora att kommunen frestas att presentera vad man vill med hänvisning till att det är Järfällabornas åsikt. Vi ser tre problemområden:

1. ”Med utgångspunkt från de synpunkter som kommer in under samrådet ska kommunen bearbeta och sammanfoga framtidsbilderna till en målbild för Järfälla år 2030. Målbilden ska bygga på ett urval av de strategier som ligger till grund för framtidsbilderna. Starka delar av samtliga framtidsbilder kommer att tas till vara.”? Med ovanstående beskrivna brister, hur kommer den processen att ske.

2. Vi har ett stort och unikt område, Barkarbyfältet, som kan bebyggas. Vi kan då under en period ha en större tillväxt än kommuner som saknar den möjligheten. Har vi utnyttjat den potentialen fullt ut och om vi inte utnyttjar potentialen, kan vi då fortsätta att växa i samma takt utan intrång i naturreservaten? Varför skall vi fortsätta växa i samma takt? Var finns det tillräckligt med arbetsplatser som gör att Järfälla inte blir en sovstad?
3. Skall vi upplåta strandnära områden för att få höginkomsttagare till kommunen? Vad innebär målet "Ett Järfälla för alla"?

Vi ansluter till de synpunkter Sven Bengtson uttrycker i sitt brev till Järfälla kommun och bifogar detta brev i våra synpunkter som bilaga 1.

## 4 Utmaningar och mål

### 4.1 Hållbar utveckling

I det föreliggande programförslaget nämns hållbar utveckling som överordnat övriga utmaningar och mål. Det är utmärkt om begreppet på detta sätt genomsyrar grundläggande värderingar och tänkande bakom planen. Dock hade vi hellre sett att hållbarhetsbegreppet (sida 12 sp 1) presenterats i den mer fullständiga version som används i RUFS 2010.

Kortversionen av hållbarhet i samrådshandlingen ger ett intryck av att hållbarhet är

*Begreppet hållbar utveckling blev allmänt känt i och med publiceringen av Brundtlandsrapporten 1987 och dess krav på "en utveckling som försöker lösa dagens behov utan att begränsa och inskränka möjligheterna att möta framtida behov.*

*Brundt landsrapportens definition av hållbar utveckling har stått sig i över 20 år. Begreppet kan anses omfatta den samlade utvecklingen i åtminstone fyra dimensioner: ekonomiskt, ekologiskt, socialt och kulturellt.*

*Hållbarhetsbegreppet bygger på en idé om att vissa grundläggande egenskaper i de ekologiska och samhällsliga systemen behöver förvaltas långsiktigt. Denna långsiktiga förvaltning bestäms huvudsakligen av tre faktorer:*

- *Hur man förvaltar kapitalet och visar förståelse för de hållbarhetsmässiga begränsningarna hos olika system,*
- *I vilken omfattning man lyckas behålla och utveckla systemets önskade och nödvändiga kvaliteer samt,*
- *Om man kan behålla systemets robusthet och anpassningsförmåga*

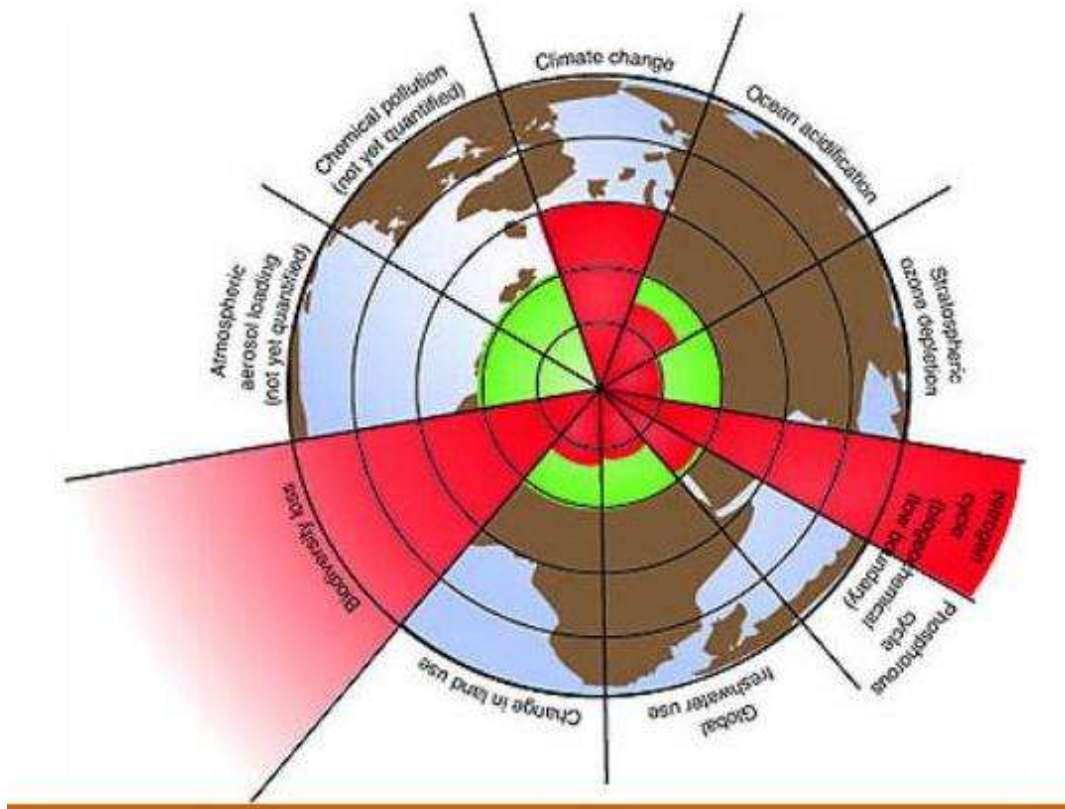
*Ur regionplane- och trafikkontorets rapport 11:2008*

bedrägligt enkelt, naturligt och självklart. Denna längre variant tar upp förvaltning av kapital och därmed naturresurser, dvs. hur mark och vatten i kommunen skall användas för hållbar utveckling.

Vi överutnyttjar flera resurser som primärenergi bunden i fossilt kol, markresurser för matförsörjning, bryter kretslopp och försvårar för ekosystemtjänsterna. Dessutom har vi ett internationellt krackelerande ekonomiskt system med ett finansiellt system, som har visat sig vara beroende av hög ekonomisk tillväxt för att fungera.

John Rockström, Stockholm Environmental Institute har i en rapport 2009, Planetary Boundaries, visat hur vi överskrider flera av de ekologiska villkor människan är beroende av, se nedan.





Estimates of how the different control variables for seven planetary boundaries have changed from 1950 to present. The green shaded polygon represents the safe operating space. Photo: J. Lokrantz/Azote

Diagrammet visar att mänskligheten har passerat hållbara gränser för robusthet och anpassningsförmåga, i flera avseenden.

Som övergripande mål anges sid 6 ”Järfälla skall erbjuda bästa möjligheter för en hållbar utveckling...”. Men är detta tillräckligt? Varför är inte målet Järfälla skall erbjuda en hållbar utveckling? Om Järfälla menar allvar med att **hållbar utveckling är överordnad andra utmaningar** måste enligt Naturskyddsföreningen **detta understyrkas och inte döljas i vaga formuleringar**. Även i miljöplanen från år 2010 ser vi att kommunen nöjde sig med att ange möjligheter. Det får inte råda tveksamheter om att hållbarheten är en förutsättning för kommande generationers möjligheter till ett bra liv. I balansen ekologisk hållbarhet och ekonomisk och social hållbarhet måste kommunen hushålla med naturresurserna för att på lång sikt ha konkurrenskraft i regionen, både vad gäller etablering av företag, arbetsplatser och nya kommuninvånare.

I avsnittet Järfälla i världen (sid. 6 sp.1) anges att ”Globaliseringen innebär att vi tillsammans i regionen behöver stärka vår konkurrenskraft”. Hållbarhetskriteriet måste vi då tolka så att ökad konkurrenskraft ska nås på ett hållbart sätt. D.v.s. vår tillväxt får inte ske på andras bekostnad, människor i andra länder eller kommande generationer

Härav följer att hållbarheten som uppnås inte enbart beror av de kommunala besluten om användning av mark och vatten. Bostädernas läge och utformning, resvanor och övrig livsstil bidrar i hög utsträckning som element i hållbar utsträckning. **Det måste åligga oss alla att göra hållbar utveckling möjlig och kommunen har också ett ansvar att påverka livsstilen, vilket tydligt bör framgå i översiktsplanen.** De strategier och mål som sätts bör av dessa skäl inkludera de totala utsläpp som Järfälla kommun och dess invånare ger upphov till, även från ett konsumtionsperspektiv. (Verktyg för detta för fri användning av Sveriges kommuner kan tillhandahållas av Stockholm Environmental Institute).

## **Naturskyddsföreningen förslår att kommunen i sin planering utgår från hur hållbarhetsbegreppet beskrivs inom den regionala planeringen och att totala utsläpp redovisas i årsredovisningen.**

Hållbarhetsbegreppet utgör således en utmärkt grund för att sätta upp mål och kriterier för den önskade samhällsutvecklingen. Naturskyddsföreningen anser därför att den kommande översiktsplanen måste utgå från både övergripande mål och mätbara delmål som bygger på hållbarhetskriterier.

Det råder inget tvivel om att vårt nuvarande samhälle inte är långsiktigt hållbart. Det finns många olika sätt att beskriva detta och de visar på hur vi överutnyttjar jordens resurser, samtidigt som vi belastar miljön mer än vad den tål och minskar ekosystemens motståndskraft (resiliens) genom att utarma den biologiska mångfalden.

Mål som utgår från hållbarhetsbegreppet måste alltså bland annat innebära en minskad belastning på jordens resurser, företrädesvis sådana där läget är akut, som t.ex. växthusgaser, minskad biodiversitet och övergödning av Östersjön, orsakade av ökade transporter av människor och gods, uppvärmning, livsstil, överkonsumtion mm.

### **4.2 Övriga utmaningar**

I ÖP anges ett antal utmaningar som skall styra planerna som växer fram. I grunden är utmaningarna bra, men de antydda målen är otydliga och framtidsbilderna styrs inte av de ”mål” som beskrivs under utmaningar. Vi belyser med några exempel.

#### **4.2.1 Urbana Järfälla**

ÖP är otydlig på när och var tillväxten kan ske. Naturskyddsföreningen utgår från att ”utveckla Barkarby-Jakobsberg till en regional stadskärna är det viktigaste regionala åtagandet för Järfälla kommun och är därför en central frågeställning i översiktsplanen” (ÖP sid. 7, sp. 3) fullföljs och bör ingå som en hörnsten i samtliga ”Framtidsbilder”. För att genomföra en regional stadskärna anser Naturskyddsföreningen att den ”Fördjupande ÖP för Barkarbystaden” behöver ändras enligt följande.

1. Att använda centrala lägen för att bygga mera villor är inte rimligt med hänsyn till övergripande målet om hållbarutveckling och att Järfälla i nuläget har stor andel villor.
2. En plan bör tas fram för när de områden som idag är mark för verksamheter kan omvandlas till områden för bostäder; Barkarby handelsplats, Nettovägen, Teknikhöjden, Veddesta.
3. Igelbäcken bör snarast omvandlas till naturreservat, vilket ökar attraktiviteten, om den utformas på lämpligt sätt, för Barkarbystaden och uppfyller kommunens regionala åtaganden.
4. En plan som visar hur Barkarby – Jakobsberg kommer att utvecklas ges större tyngd i argumenten för spårbunden trafik mellan Kista – Barkarby – Hjulsta.
5. I det urbana Järfälla bör finnas ekohus och möjlighet till bilfria områden med tillgång till bilpooler för att locka högutbildade, natur- och ekologiskt intresserade. De urbana verksamheter som bygger på ökad konsumtion kan komma att omvärderas, när allt fler blir medvetna om orimligheten med nuvarande utveckling. Vilken blir påverkan på Järfälla kommun om shopping minskar dramatiskt p.g.a. ändrade attityder, ökad förståelse för det orimliga i nuvarande konsumtionshysteri eller väsentligt ökade kostnader för drivmedel och mat, ekonomiska krisen fördjupas? **Dessutom anger miljömålet ”God bebyggd miljö” att konsumtionen av varor måste minska. Konsekvenserna bör behandlas i ÖP? ÖP är ett kraftfullt verktyg för att påverka utvecklingen.**

6. Målet ”Hög kvalitet för den bebyggda miljön” är otydlig. Var kommer det övergripande målet in? Basen för den bebyggda miljön bör baseras på hållbar utveckling och de delmål som anges i miljömålet ”God bebyggd miljö”.

Utvecklingen av Barkarby – Jakobsberg får inte leda till att Kallhäll, Viksjö och andra kommundelscentra utarmas på service. Det kan leda till ökat bilberoende för de som bor utanför stadskärnan. Detta kan styras genom i vilken ordning de olika områdena bebyggs och val av bebyggelse, tillgång till mötesplatser mm.

#### 4.2.2 Värdefull tillväxt

Naturskyddsföreningen uppskattar att man i ÖP ser behovet av att vissa miljöer kan behöva ett stärkt skydd, men är tveksamma till den ”handel” med grönområden som föreslås. Enligt Miljöbalken 7 kap 7 § är det inte möjligt att byta ut områden inom naturreservaten för att bebyggelse utan att synnerliga skäl åberopas. Eftersom kommunen har redovisat alternativa lösningar finns inte synnerliga skäl enligt lagens mening.

I förarbetena till miljöbalken (prop. 1997/98:45, del 2 s. 75) anges bland annat att avsikten med ett beslut om inrättande av naturreservat ska vara att skapa ett definitivt skydd. Endast undantagsvis ska avsteg från skyddet kunna göras. Normalt ska undantag inte tillåtas för exploateringsföretag.

De intrång/upphävande i naturreservaten som diskuteras ligger alla i mycket känsliga områden och **avsikten** med upphävandet är **exploatering**.

#### *Intrång/upphävande vid Bolinderberget*

Ett intrång/upphävande har följande negativa påverkan:

1. Mycket värdefull och unik miljö med ett flertal biotoper.
2. Viktig länk för spridningssamband med Stäketsön och mot Molnsättra.
3. Nyckelbiotoper med många signalarter.

#### *Intrång/upphävande vid Sandudden - Skäftingeholmen*

Ett intrång/upphävande har följande negativa påverkan:

1. En svag länk försvagas ytterligare.
2. Risk för negativ påverkan av vattentäkten.
3. Inskränkning i strandskyddet.
4. Intrång/upphävande i område av riksintresse.
5. Risk för ras och översvämning

#### *Intrång/upphävande vid söder Säbysjön*

Ett intrång påverkar det rika fågellivet och biotopen vid Säbysjön negativt. Även friluftslivet påverkas. Varför anläggs en bilväg med den angivna sträckningen?

Vi anser därför att kommunen inte skall göra intrång/upphävande i naturreservaten och att de områden som kräver skydd; bl. a. Igelbäcken och Häradsallmanningen snarast ges ett stärkt skydd.

Det är glädjande att Järfälla har som mål att ”förbättra förutsättningarna för den biologiska mångfalden” och vi ser fram emot en beskrivning av hur det kommer att realiseras. Konceptet med stadsodling är intressant men vi saknar också nya områden för kolonilotter. Ligger inte Ängsnäs koloniområde ohälsosamt nära E18? Har kommunen mätt luft- och jordföroreningar inom området? Vilket ansvar har kommunen?

### 4.2.3 Smart infrastruktur

De satsningar som görs på kollektivtrafiken är mycket viktig. Som vi tidigare påpekat tror vi att en klar målbild av ett tätt boende i Barkarbystaden underlättar och utgör ett påtryckningsmedel för spårbunden trafik.

Det poängteras ofta i planeringsdokument att Järfälla har ett mycket bra läge. När det gäller det utbyggda järnvägsnätet är det riktigt och en viktig resurs att ta till vara. När det gäller den genomgående trafikleden E18 och så småningom Förbifarten Stockholm så är det bra för verksamheter men bidrar till ljud, luft- och ljusföroreningar för boende i närheten av trafiklederna. Text är det lämpligt att placera en stor idrottsplats i närheten av Förbifarten?

Kommunen behöver också analysera gång och cykelvägar till skolor så att det blir tryggt och säkert för barnen att ta sig till skolan utan att bli skjutsad med bil. Vidare bör separata cykelvägar, skilda från gående, anläggas för viktiga cykelpendlingsstråk.

#### *Teknisk infrastruktur:*

När det gäller den tekniska infrastrukturen instämmer Naturskyddsföreningen i målet: ”Den tekniska infrastrukturen i Järfälla ska vara resurseffektiv, kretsloppsanpassad och robust”. Den påbörjade lösningen i Barkarbystaden med avfallskvarnar och sopsugar uppfyller inte de villkoren. Spridning av avloppsslam på åkermark är inte gödsling som man från kommunens sida vill påskina utan en kvittblivningsprocess som inte är hållbar. Se Kemikalieinspektionens utlåtande. Fosfor är inte den mest kritiska resursen i avloppsvattnet och värdet av näringen i avloppsvattnet är 4 - 5 ggr större än i slammet (Håkan Jönsson, professor miljöteknik, SLU). Genom att ta tillvara näringsinnehållet och ta bort de ämnen som inte hör hemma på åkermark, skapas ett uthålligt kretslopp. I Barkarbystaden bör en sådan lösning användas för att uppnå långsiktig hållbarhet.

Hushållen har **skyldighet** att sortera ut returpapper, förpackningar, el-avfall och batterier och lämna detta avfall till återvinning. Det råder alltså inte valfrihet. Kommunen bör arbeta för att medborgarna blir medvetna om detta.

Kommunerna kommer antagligen att få till uppgift att ta över insamling enligt producentansvaret. Konsekvenser?

*Återvinningscentral:* Hur påverkar en flytt av återvinningscentralen från ett relativt centralt läge till utkanten av kommunen (U2-området)? Om kommunen arbetar med miljömålet att minska avfallet vilka konsekvenser får det?

### 4.2.4 Kunskapsintensivt näringsliv

Enkärnig förutsätter en ändring i 180 grader av kommunens avläsbara näringsinriktning. I nuläget har man attraherat stormarknader och annan affärsverksamhet med relativt stora ytbehov för trafik och parkering samt logistikföretag. Utbildningsbehovet är lågt liksom löneläget. **Naturskyddsföreningen anser att en helomvändning är nödvändig.** Nuvarande utveckling innebär att Järfälla är sårbart om handeln sviker och många pekar på en kommande överetablering av köpcentra. Vi anser att följande frågor behöver besvaras:

1. Vilka signaler ger man då man i samrådshandlingen anger att vissa företag skall lämna kommunen för att framtidsbilden skall uppnås?
2. Redan i ÖP 2001 omnämns behovet och inriktningen på kunskapsintensiva företag. Vad har hänt? Varför/Varför inte?

Vi efterlyser en mera omfattande analys varför Järfälla inte lyckats med att få flera kunskapsintensiva företag till kommunen och i den analysen bör också ingå vilka konsekvenser den påbörjade etableringen av tunga transportintensiva företag får.

#### 4.2.5 Ett Järfälla för alla

På sid. 22 sp. 1 anges ”Enskilda, ofta starkt ekonomiska, intressen måste avvägas mot det mer långsiktiga samhällsintresset” vilket vi anser vara en bra grund men som tydligen har glömts bort när framtidsbilderna redovisas. Några sidor senare, sid. 30 sp. 3 gör man intrång/upphävande i reservaten för att locka resursstarka grupper med god inkomstprofil. Hur rimmar det med hållbar utveckling och ett Järfälla för alla? Var finns satsningar för de inkomstsvaga grupperna?

## 5 Mål och målstyrning

I samrådshandlingen introduceras en målstyrningsmatrix, ännu ej utvecklad, och en beslutsmodell inför kommunfullmäktiges beslut om ny ÖP. Det framgår av målbild sid 8 att bland de 6 strategierna ingår ”Säkra värden för framtida behov” och ”Vidareutveckla en flerkärnig och tät region”.

Med dessa strategier förstår vi att framtidsbild Stråket ej inryms inom RUFSS 2010 utan är medtagen för det fall att attraktionskraften hos framtidsbild Enkärnig inte anses bli tillräcklig utan måste kompletteras med ”villabebyggelse i Mälarnära läge som kan locka inkomststarka grupper med högre skattekraft” (sid 27 spalt 1).

Bilaga 3 målmatrix anger mål med ambitionsnivåer som initialt sätts för år 2030. Det måste vara näst intill omöjligt att sätta rättvisande mål för ambitionen och hur olika delmål skall sammanviktas, i synnerhet som det görs nu med en oklar uppfattning om invånarnas behov och preferenser år 2030 hos en grupp som till stor del antas komma från andra kulturer och andra förutsättningar än nuvarande järfällabor. Se vidare befolkningsutveckling.

Järfällas centrala åtagande är (sid 7 spalt 3) att utveckla Jakobsberg-Barkarby till en central stadskärna. Järfälla skall för detta mål bygga 9 000 - 13 000 nya bostäder och öka befolkningen 25 000-30 000 invånare. Att skapa en väl fungerande stadskärna kräver inte enbart bostäder och pendlingsmöjligheter. Staden måste få sitt eget liv genom meningsfulla tjänster och arbetsplatser för invånarna och attraktivitet för andra att vilja besöka staden. Vilka kommer att bo där och vilka skolor och utbildningar förbereder dem för de kunskapsintensiva arbetsplatser som ger dem sysselsättning och vilket kulturutbud vill de ha? Vilken är den minsta kritiska storleken för att denna stadskärna skall vara väl fungerande?

Målmatrixen i bilaga 3 behöver kompletteras med minimikrav på samtliga av de övergripande målen för *urbanitet*, *infrastruktur*, *kunskapsintensiva näringar* och *Järfälla för alla* på så sätt att låg måluppfyllelse på en punkt inte kompenseras med ett bättre resultat för ett annat mål. Balansen blir viktig för att uppnå en lyckad stadsmiljö.

Därför är snara besked om spårbunden trafik, högre utbildning, påtagligt intresse för etablering av önskade näringar viktiga för planens upplevda realism. Naturskyddsföreningen ser det som nödvändigt att fördjupa beskrivningen av målmatrixen väsentligt så att det i den version som kommer att ligga till grund för det förslag som överlämnas till kommunfullmäktige för beslut tydligt framgår hur målen fastställs, mäts och hur de kommer att realiserats.

Vi ser detta som extra viktigt mot bakgrund av de ambitioner som fanns i tidigare ÖP men som inte realiserats.

Ur demokratisk synvinkel är det oerhört viktigt att Järfällaborna är med och bestämmer målen för utvecklingen på ett mer direkt sätt än genom kommunvalet vart fjärde år. Vi ifrågasätter värdet av enkäten på kommunens hemsida därför att hur många svar som helst kan lämnas av vem som helst. Frågorna är otydliga och ÖP är svåröverskådlig och det krävs att man läser den ”finstilta texten”, små meningar med stora konsekvenser inflikade under marknadsmässiga rubriker. T. ex. i stället för att ange intrång/upphävande i

naturreservaten anges ”nybyggnation på mark som inte tagits i anspråk för bebyggelse eller infrastruktur”.

Hur kommer kommunen att använda ett så bristfälligt material. Risken är stor att kommunen frestas att presentera vad man finner lämpligt med hänvisning till att det är Järfällabornas åsikt.

I arbetet med målen är det lämpligt att utgå ifrån de gemensamma mål för framtiden som överenskommit i brett samförstånd både globalt och nationellt. Naturskyddsföreningen vill speciellt peka på mål för en hållbar utveckling samt de nationella miljömålen. Enligt miljömålsportalen krävs en kraftsamling för att nå miljömålen.

## 5.1 De nationella miljömålen

Miljömålen är ett viktigt stöd vid fysisk planering. De nationella miljömål som Riksdagen har beslutat om ska vara riktlinjer vid alla samhällets aktiviteter. De för Järfällas planering relevanta miljömålen citeras ordagrant i bilaga 1.

I den av regeringen framtagna analysen ”*Steg på vägen - Fördjupad utvärdering av miljömålen 2012*”, <http://www.miljomal.se/sv/Publikationer-och-bilder/Rapporter/Malansvariga-myndigheter/2012/>, framgår att endast 2 av 16 miljömål kommer att klaras till 2020. Några citat från områden där det behövs förändringar: Vi har markerat delar med fet stil för att understyrka betydelsen.

### *Kommunicera och informera mer om möjligheterna med miljöarbete!*

Miljökvalitetsmålen och generationsmålet kan lättare nås om alla **aktörer drar åt samma håll. Alla politikområden behöver engageras i miljöarbetet.** Det **förutsätter kunskap, insikter och medvetenhet** om miljöproblemen och möjliga lösningar.

### *Bryt sambandet mellan tillväxt och miljöbelastning och sätt pris på miljön*

En av de tydligaste målkonflikterna mellan miljömål och andra samhällsmål är den mellan **ekonomisk tillväxt** och **hållbar resursförbrukning**.

### *Generationsmålet – nås inte med nuvarande utveckling*

Generationsmålet säger att: ”*Det övergripande målet för miljöpolitiken är att till nästa generation lämna över ett samhälle där de stora miljöproblemen i Sverige är lösta, utan att orsaka ökade miljö- och hälsoproblem utanför Sveriges gränser.*”

### *Svensk miljöpåverkan utomlands behöver tydliggöras*

**Svensk påverkan på miljö och hälsa** i andra länder **behöver tydliggöras**. Det gäller framför allt den påverkan som orsakas av importerade varor och produkter, men även miljöpåverkan från export och den verksamhet svenska företag och institutioner bedriver utomlands.

Möjligheten att nå miljömålen påverkas i hög grad av konkurrens och målkonflikter med andra politikområden. En stor del av den **ökande miljöbelastningen går att härleda till ökad resursanvändning på grund av levnadsmönster och hög varukonsumtion**. För att vända den utvecklingen **krävs politisk handlingskraft**.

### *Några lösningar:*

I nya PBL från 2011 finns nya krav, såsom att kommunernas översiktsplaner (ÖP) nu ska ta hänsyn till och **samordnas med nationella och regionala mål, däribland miljö kvalitetsmål**. Andra skärpningar med koppling till miljö kvalitetsmålen som har införts rör hänsyn till miljö- och klimataspekter i planeringen.

Kommunal fysisk planering, i **synnerhet översiktsplaneringen**, är när den tillämpas fullt ut ett **avgörande verktyg** i arbetet med flera delar inom *God bebyggd miljö*. Fördelar som ofta framhålls är att **ÖP** nu ska vara **strategisk, ha ett helhetsperspektiv på mark- och vattenanvändning och bebyggelseutveckling, redovisa och analysera komplexa samband** samt **beskriva konsekvenser** i en **öppen och reglerad process** fram till beslut.

Av ovanstående citat framgår att Naturskyddsföreningen har stöd för våra krav. Vi anser därför att kommunen på ett olyckligt åsidosatt miljömålen när samrådsförslaget tagits fram. Delar av förslaget borde inte ha presenterats om kommunen skulle ha följt den förslagna processen för översiktsplaner.

### 5.1.1 Miljömålet God bebyggd miljö innehåller även följande delmål:

*Fysisk planering och samhällsbyggande ska grundas på program och strategier för*

- hur ett varierat utbud av bostäder, arbetsplatser, service och kultur kan åstadkommas så att transportbehovet minskar och förutsättningarna för miljöanpassade och resurssnåla transporter förbättras,
- hur kulturhistoriska och estetiska värden skall tas till vara och utvecklas,
- hur grön- och vattenområden i tätorter och tätortsnära områden skall bevaras, vårdas och utvecklas för såväl natur- och kulturmiljö som friluftsliv, samt hur andelen hårdgjord yta i dessa miljöer fortsatt begränsas.
- hur energianvändningen skall effektiviseras för att på sikt minskas, hur förnybara energiresurser skall tas till vara och hur utbyggnad av produktionsanläggningar för fjärrvärme, solenergi, biobränsle och vindkraft skall främjas.

Kommunerna har en nyckelroll för delmålet uppfyllelse eftersom de har huvudansvar för planeringen av markanvändningen.

Ett annat av delmålen är ”Bevara tysta områden”. För att delmålet även i framtiden ska uppnås krävs ett arbetssätt vid fysisk planering som medför att kommunerna fortsätter att uppmärksamma kilarnas betydelse och behovet av att de skyddas från buller. Stora insatser har gjorts för att värna Stockholms gröna kilar från exploatering. Därmed har de också i stor utsträckning skyddats från bullrande verksamheter. Varför anser Järfälla kommun att man skall göra avsteg från denna regionala angelägenhet? Det antydda upphävandet vid Sandudden och Bolinderberget och utbyggnaden av U2-området skulle ha en betydande negativ påverkan.

Översiktsplanen bör innehålla analyser av miljötillståndet i förhållande till de relevanta miljömålen och miljö kvalitetsnormer, och i förekommande fall ange lämpliga strategier och/eller åtgärder för att minska miljöpåverkan.

Naturskyddsföreningen vill utifrån miljömålen och andra allmänna intressen verka för en demokratiskt förankrad planering och för en allsidig och vital diskussion kring planeringens målsättningar och effekter.

### Övergripande mål

Med utgångspunkt från bland annat de nationella miljömålen och betoningen av att en hållbar utveckling skall vara övergripande andra mål förslår **Naturskyddsföreningen att följande delmål skall inarbetas i översiktsplanens målbild:**

### Ett grönt Järfälla

- Naturreservatens och skyddsvärda grönområdets (Görvaln, Järvafältet och Molnsåtra, Igelbäcken och Häradsallmännings) naturvärden skall vara säkrade
- Tätortsnära natur lättillgänglig för alla invånare
- Järfälla – kalhyggesfri

### God vattenstatus i Järfälla

- Skyddade och tillgängliga stränder.
- Skyddade vattenområden
- Äventyra inte vattentäkten genom byggande vid Sandudden – Skäftingeholmen och byggande på vatten vid Bolinderstrand.
- Gör ekoby av Lundområdet för att lösa avloppsfrågan.

### Ett hållbart Järfälla

- Järfälla – klimatneutral kommun
- Rejält minskat energibehov för uppvärmning
- Nya ekostadsdelar
- Tillgång till och balans mellan bostäder och arbetsplatser
- Minskat behov av transporter (t ex pendling)
- Effektiv kollektivtrafik som är lättillgänglig för alla invånare
- Näringslivskilar i tätbebyggda områden
- Alternativ plan om utvecklingen inte fortskrider enligt RUFSS

Med näringslivskilar avser vi insprängda och sammanhållna verksamheter med potential att utvecklas till kunskapsintensiva företag.

### Ett öppet Järfälla

- Jämn åldersfördelning
- Mångfald av boendeformer
- Transparens och samverkan i all planering
- Öppenhet för alla kulturer i näringsliv, politik och föreningsliv
- Balans mellan bostäder och arbetsplatser
- Näringslivskilar
- Förbättrad tillgänglighet

## 6 Principer för fysisk planering

Det finns en föreställning om att drivkraften för den fysiska planeringen är att skapa förutsättningar för ekonomisk tillväxt. Naturskyddsföreningen anser att perspektivet måste vara mycket bredare, bland annat att **miljöaspekterna behöver stärkas och integreras i planeringens alla skeden**. Det är också viktigt att se miljöaspekterna som en förutsättning för en hållbar tillväxt och inte som ett hinder.

Detta är nödvändigt för att vi ska nå ett förhållningssätt i planeringen som leder till en hållbar stadsutveckling. Erfarenheterna visar att det är svårt, dyrt, konfliktfyllt och tidskrävande att i efterhand föra in miljöaspekterna i planeringsprocessen. Miljöintressena anklagas då ofta för att fördröja och fördröja planeringen. Miljöaspekterna måste därför, som faktiskt stipuleras i lag (MB kap 6 § 11), integreras i planeringen och inte som ofta förekommer endast belysas i miljökonsekvensbeskrivningar som upprättas i efterhand.

Naturskyddsföreningen har följande förslag till grundprinciper för Järfälla kommuns fysiska planering:

- Järfällas politiker har enligt lag full rätt att bestämma över all planering av vad som får byggas inom kommunens gränser och ingen exploatör kan tvinga kommunen att godkänna ett planförslag. I processen kring detaljplan och exploateringsavtal kan långtgående krav på skyddsåtgärder, miljöanpassningar, kompletterande anläggningar t.ex. gång- och cykelbanor samt kompensationsåtgärder för minskade naturvärden ställas.
- Järfällas miljömål bör följas upp med en konkret plan för var och hur de ska uppnås inom alla relevanta områden, exempelvis inom fysisk planering.



- Alla åtgärder som får regionala effekter ska hanteras med ett medvetet regionalt perspektiv.

En demokratisk samhällsplanering ska ge plats för många olika perspektiv, t.ex. sociala och ekologiska. Samverkan och dialog ska börja tidigt i planprocessen innan alltför många lösningar skett.

## 6.1 Odlingsbar mark

Järfälla avser att bebygga åkermark. Enligt rapport från FN kommer 10 % av all åkermark att användas för urbanisering. Samtidigt pågår jordförstöring på grund av klimatförändringar. Under de senaste åren växer jordbruksproduktionen i världen långsammare än befolkningsökningen och Sverige importerar 50 % av matbehovet. Är det hållbart i ett längre perspektiv att bebygga åkermark? Frågan bör belysas i Översiktsplanen.

## 6.2 Naturskyddsföreningens vägledning

Nedan följer elva generella principer som vägledning vid alla åtgärder som förändrar den fysiska strukturen:

1. Värna goda livsmiljöer för människor, djur och växter.
2. Använd de gröna och de blå värdena som centrala värden i ett attraktivt stadsbyggande.
3. Bygg vidare på befintlig struktur – undvik nya stora exploateringar på naturmark och grön icke exploaterad mark samt vattenområden.
4. Skapa närhet – inte avstånd och transportbehov.
5. Bevara vild natur och sammanhängande grönområden och skapa nya gröna områden.
6. Miljötänkande ska genomsyra alla led vid nybebyggelse och omfatta alla aktörer som deltar.
7. Gynna gång", cykel" och kollektivtrafik.
8. Blanda arbete, bostad, utbildning, handel och service, men lokalisera verksamheter med många besökare till centrala lägen.
9. Tillfredsställ barns behov med plats för lek och rörelse. Trafikmiljön ska göra det möjligt för barn att själva förflytta sig utan att bli skjutsade med bil.
10. Undvik att skapa ny gles bebyggelse som ökar transportbehovet och minskar närnaturens användbarhet och skönhetsvärden. Placera ny bebyggelse längs med befintliga vägar.
11. Den som orsakar miljöpåverkan ska betala de kostnader man orsakar. Ekonomiska styrmedel ska användas i stadsbyggandet. Exploatörer ska betala kostnaden för ny infrastruktur som anslutningsvägar. Anslutningsavgifter för avlopp ska spegla den verkliga kostnaden för nya rörledningar.

Dessa principer är viktiga pusselbitar vid byggande av ett framtida hållbart samhälle.

Eftersom Järfälla kommun anger i sin Miljöplan att *Järfälla strävar efter att erbjuda länets bästa förutsättningar för hållbar utveckling för de som bor, arbetar och verkar i kommunen* kan det vara av intresse att studera sådana som redan ligger långt framme. Naturskyddsföreningen har i sin verksamhet kommit i kontakt med några som ligger i framkant. Information om dessa lämnas på begäran.

## 7 Befolkningsutveckling

Programförslaget bygger på förutsättningen att befolkningen i Järfälla ska fortsätta att växa, och att det är ett regional åtagande. I ÖP sid. 8 anges ” Skapa förutsättningar för

regionens befolkningsutveckling genom bostadsutbyggnad för 25 000–30 000 personer till år 2030”.

Den enda motivering som ges i förslaget är att det är ett åtagande. Detta är ett bakvänt och uppgivet sätt att se på utvecklingen. Naturskyddsföreningen menar att det är mycket troligt att Järfällas attraktivitet även i fortsättningen kommer att locka människor att flytta hit, under förutsättning att man håller fast vid och utvecklar det gröna Järfälla med naturreservaten och närheten till Mälaren och Järvafältet.

En analys av Järfällas attraktivitet i dagsläget ger i grova drag följande

*Styrkor:* Närhet till naturen; närhet till stranden och vatten; närhet till pendeltåg; närhet till centra och handelsplats.

*Svagheter:* Antalet arbetsplatser; antalet större arbetsgivare; graden av förädling i arbetsuppgifter

*Möjligheter:* Barkarbystaden och kringliggande kommundelar; förtätningspotential med förnuft i Jakobsberg; Viksjö och Kallhäll; Närhet till planerat kommunikationsnav i Barkarby/Förfärd Stockholm; Görvälns slott och Stäket; två historiska platser i vacker omgivning att sätta på kartan.

*Hot:* Generellt hot mot naturen och naturreservat; Obeslutsamhet vad gäller karaktären hos olika kommundelar vad gäller förtätning (Förort eller del av yttre kärna); motsättningar kring målsättningar med grannkommuner (Upplands Väsby; Sollentuna; Upplands Bro); svårt att finna ostörda områden för bostäder pga. av närhet till järnväg; motorväg och andra kraftigt trafikerade vägar.

Med den antydda befolkningsökningen kommer det alltså att finnas ett tryck för att ordna nya bostäder inom kommunen under lång tid framåt. Naturligtvis ligger det också i kommunens intresse att inom möjligheternas ram underlätta planeringen av nya bostäder. Denna strävan kan dock inte överordnas målet om en hållbar utveckling, helt enkelt därför att hållbarhet är en förutsättning för att framtida innevärdars behov ska kunna tillgodoses – i Järfälla, i regionen, i Sverige och i världen.

Naturskyddsföreningen menar alltså att hållbarhetskriterier ska avgöra vilka nya bostäder som ska kunna byggas, inte att extrapolerade befolkningskurvor ska styra utvecklingen och ”hållbarhets”-etiketter klistras på i efterhand. En jämnare åldersfördelning är önskvärd eftersom toppar och dalar i fördelningskurvan leder till en ryckig planering med perioder av kapacitetsbrister följda av överkapacitet när det gäller t ex förskola, skola och äldreomsorg. Kommunen har ett viktigt redskap för att undvika sådana obalanser genom att se till att det finns god tillgång till bostäder för alla åldersgrupper.

## 8 Nulägesbeskrivning

För Järfällas kommande resa in i framtiden ger samrådshandlingen ingen sammanhållen nulägesbeskrivning. Vissa delar kan finnas och betydligt mer finns i årsredovisning 2011. I synnerhet efterlyser vi mer information om hur omvärlden upplever Järfälla och konkurrenssituationen på ”marknaden kommunal planering” i regionen. Att rakt av svälja förutsättningar givna i RUF 2010 torde utsätta kommunen för risker och planeringsmässiga osäkerheter.

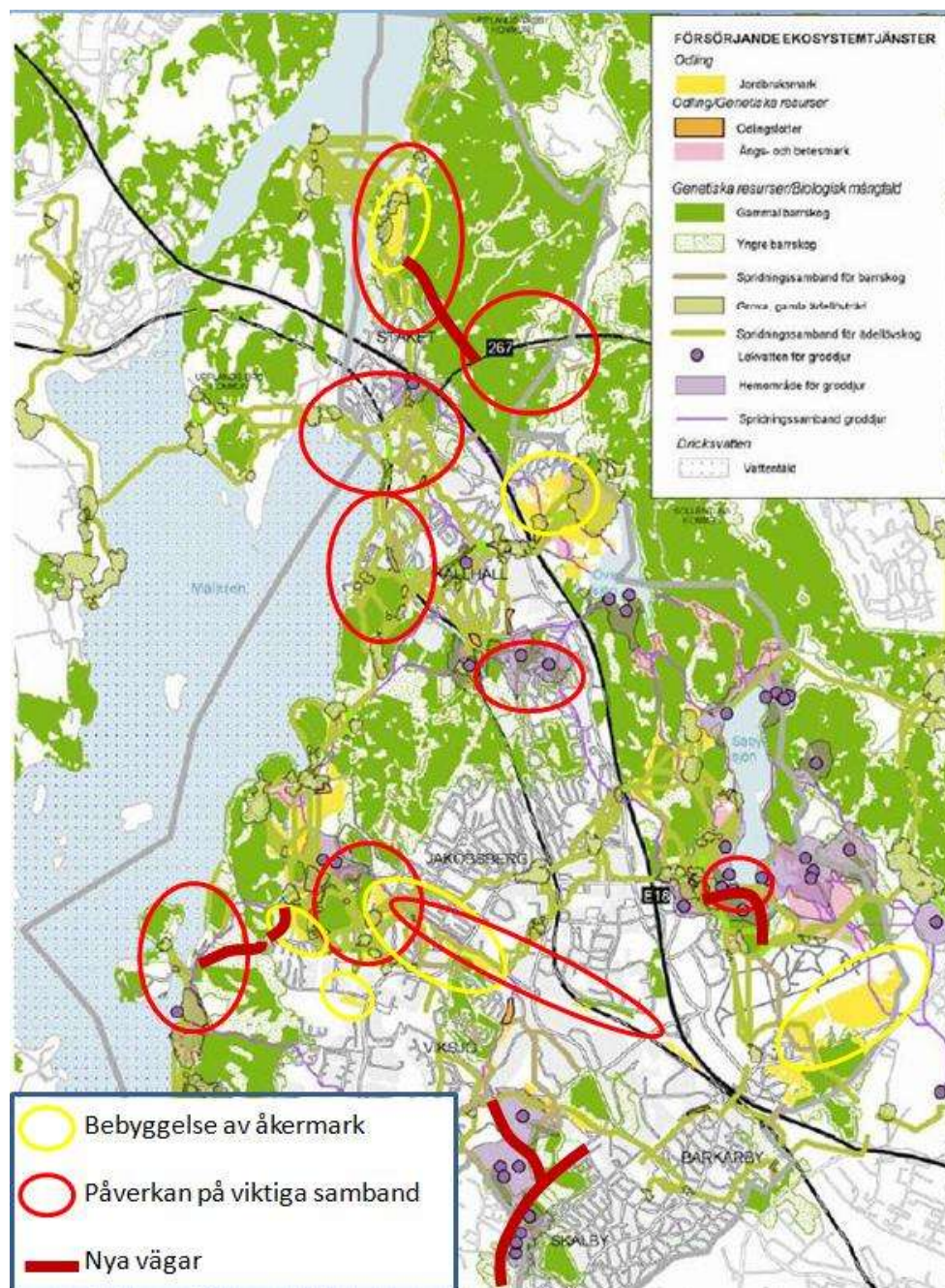
Helt saknar vi en uppfattning om hur kommunen ser på den långsiktiga utvecklingen inom OECD och övriga världen. Global varuhandel och internationell finansmarknad gör att kriser och geopolitiska förhållanden mycket snabbt kan få stora konsekvenser.

För att veta vilken väg vi ska ta måste vi inte bara ha bestämt målet, vi behöver också veta var vi befinner oss. Programförslagets innehåll på detta område är mycket tunt. Vi efterlyser ett betydligt fylligare underlag bland annat när det gäller följande punkter:

1. Resultat av trafikutredningar, helst uppdaterade med aktuella siffror och prognoser byggda på de scenarier som beskrivs i programförslaget.
2. Kartor över trafikflöden på vägar.
3. Kartor och beskrivningar av busslinjer och statistik över trafikantflöden.
4. Resultat och kartor från naturinventeringar.
5. Kompletterande nyckelbiotopsinventeringar behövs i de områden där sådana saknas eller blivit inaktuella.
6. Befintliga och planerade VA-anläggningar och deras kapacitet behöver beskrivas bättre. Den bör bland annat kompletteras med alla befintliga och planerade verksamhetsområden och anläggningar i VA-systemet, samt separata kartor med skisser över de olika alternativa lösningarna. Kan problemen med enskilda avlopp i Lund/Ängsjö lösas med att en ekoby bildas?
7. Kartor och beskrivningar av befintliga och planerade förskolor och skolor samt deras kapacitet
8. Kartor över platser där motion kan utövas samt tillgång till serveringar. T ex idrottsanläggningar/ fotbollsplaner/ ridhus/ lekplatser mm. Mötesplatser för medborgarna.
9. Kartor och beskrivningar av befintliga och planerade äldreboenden samt deras kapacitet
10. Kartor och beskrivningar av befintliga och planerade kulturinstitutioner. Mötesplatser för medborgarna.
11. Vilket bostadsbestånd tillkommer genom beslutade DP och DP under framtagning
12. Statistik över tillgängliga arbetsplatser, antalet anställda, branscher och bedömning av ekonomiska faktorer och tillväxt om detta inte tas upp på annat ställe.

## 9 Natur, grönstruktur och vatten

I ÖP finns ett bra försök till att visa betydelsen av ekosystemtjänster. Det är föredömligt och bör följas upp. I planeringen har inte dessa planer beaktas, se nedanstående bild.



Bilden från ÖP sid. 65 har omarbetats av Naturskyddsföreningen

Dessa ingrepp måste beaktas och de ger samtidigt en bild av var sambanden är svaga och måste förstärkas. Ur ett uthållighetsperspektiv borde de alltså **värnas i stället för att bebyggas**.

### 9.1 Intrång i eller upphävande av naturreservaten

Frågan om användning av reservaten kommer upp med jämna mellanrum. Naturskyddsföreningen uppskattar att man i ÖP ser behovet av att vissa miljöer kan behöva ett stärkt skydd, men är tveksam till den ”handel” med grönområden som föreslås.

Enligt vår uppfattning är det inte **möjligt att byta ut områden inom naturreservaten för att bebyggelse utan att synnerliga skäl åberopas. Eftersom kommunen har redovisat alternativa lösningar finns inte synnerliga skäl enligt lagens mening.** Vi uppfattar också lagen så att en kompensation måste ske inom reservatet. Det kan inte ske med ett annat område någonstans inom kommunen.

I förarbetena till miljöbalken (prop. 1997/98:45, del 2 s. 75) anges bland annat att avsikten med ett beslut om inrättande av naturreservat ska vara att skapa ett definitivt skydd. Endast undantagsvis ska avsteg från skyddet kunna göras. Normalt ska undantag inte tillåtas för exploateringsföretag.

De intrång/upphävande i naturreservaten som beskrivs ligger alla i mycket känsliga områden och **avsikten** med upphävandet är **exploatering**.

Kommunen bör därför arbeta för att inga intrång i eller upphävande av reservaten görs och att Igelbäcken och Häradsallmanningen snarast erhåller ett framtida skydd. Därigenom kan frågan om intrång/upphävande tas bort från det fortsatta planeringsarbetet och fokus ske på de områden som är viktiga för ett hållbart Järfälla.

## 9.2 Anpassning av skötsel reservat efter ev. förändrad roll hos reservaten

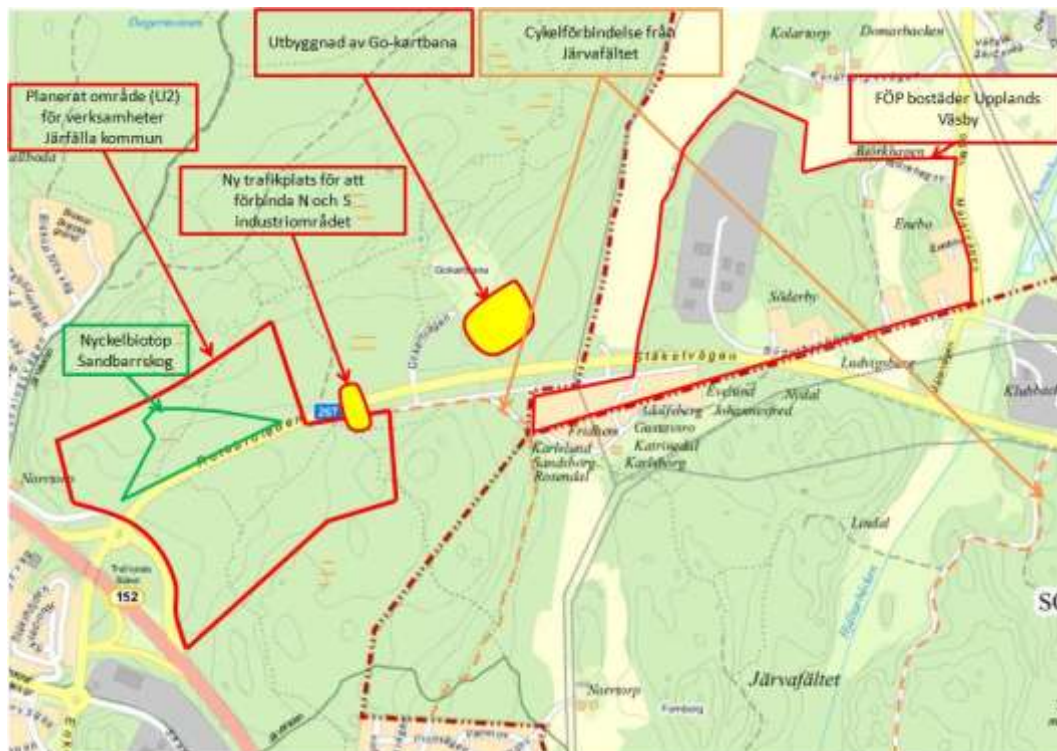
En ny ÖP enligt samrådsförslagets ambitioner kommer på ett antal olika sätt att förändra rollen för naturreservat och grönområden i form av: besöksantal och förslitning, typ av förväntade naturupplevelser, ekologiska systemtjänster, spridningsmöjligheter och biodiversitet, förvaltning av kulturarv och säkerhetszoner för vattenskydd.

Med målbilden i tanke krävs att anpassning och skötsel av naturområden och reservat ses över och anpassas till den framtidsbild som blir resultatet av den nya översiktsplanen.

I skötselplanerna bör hänsyn tas till naturreservatens syfte och allmänheten bör ges större inflytande. Tidigare kulturlandskap bör återställas. Kan utbildning av sponsorer/ambassadörer innebära att delaktigheten i skötseln blir större? T ex i grönområden nära vägar och bebyggelse får de närboende certifikat att sköta ett närområde så att flerskiktade bestånd där växtligheten blir lägre närmare bebyggelsen erhålls.

## 9.3 Hur reducera Rotebroledens barriäreffekt?

Som riktigt påpekas så försvagas Järvakilen om det nya utökade verksamhetsområdet (U2) vid Rotebroleden kombineras med omgivande kommuners utbyggnadsplaner i angränsande områden. Fragmentering av naturområden riskerar att försämra möjligheterna för långsiktig överlevnad av känsliga arter (ÖP sid 38 sp2).



Som framgår av ovanstående bild så riskerar barriäreffekten att öka när verksamheter, bebyggelse och nya trafikplatser etableras samt utökning av gokartbanan genomförs. För att minska barriäreffekterna är det viktigt att:

1. Samråd sker mellan de tre kommunerna så att en bra lösning erhålls. Att som Järfälla kommun påpeka att det inte är bra för klimatet att bebyggelse sker vid Vällsta är inte seriöst när Järfälla själva är beredda att bygga mellan Stäket – Ängsjö och vid Sandudden. I Vällsta finns redan befintliga allmänna kommunikationer.
2. Järfälla kommun reducerar U2 området enligt Länsstyrelsens förslag. Områdesgränsen söder Rotebroleden flyttas västerut så att ett bredare samband erhålls.
3. Gokartbanan flyttas och utbyggnad utgår.
4. Trafikplatsen (viadukten över Rotebroleden) flyttas längre västerut för att ge ett bredare samband över Rotebroleden.
5. När Häradsallmanningen ges utökat skydd bör även området söder om Rotebroleden mot Västra Järfvafältets reservat inkluderas. Häradsallmanningen är ett skogsområde med naturvärden som många kommersiellt produktiv skog saknar. Ett kalhygge har dock gett avskräckande konsekvenser för en tätortsnära skog. I andra delar är nuvarande skogs status ett resultat av ekonomiskt betingat gammaldags skogsbruk. Ett sådant skonsamt skogsbruk skulle ge Järfälla en skog som få områden kan uppvisa. En skonsam fortsättning kan ge en biologiskt värdefull skog med ökade naturupplevelser kombinerat med ekonomisk avkastning om än något lägre med dagens synsätt. Häradsallmanningens skog är även en kulturupplevelse Vilken form detta skydd ska ha för att vara effektivt behöver diskuteras.

## 9.4 Strandskydd

Strandskyddet bör inte i något fall reduceras och de ekologiskt känsliga områdena längs Mälarens strand måste lämnas orörda. Stäketfläcken bör iordningställas så att det svaga gröna sambandet till Stäketön stärks. Området norrut bör bevaras som kulturområde. För

att lösa avloppsfrågan i Lundområdet bör ett ekobykoncept implementeras. Därigenom erhålls en mera kretsloppsanpassad lösning än en anslutning till avloppsnätet innebär. Det är ett bakvänt resonemang att kräva ytterligare bebyggelse för att lösa avloppsfrågan.

## 10 Ljud- och luftföroreningar

**Ljudföroreningar:** En attraktiv kommun måste kunna erbjuda boende, verksamheter och besökare avskildhet, stillhet och tystnad. Trots det relativt stora avståndet till Stockholm är tysta platser en sällsynthet i Järfälla idag. Översiktsplaneringen ger möjligheten att planera för minskat buller från bil och tågtrafik, bullerdämpande åtgärder, t ex genom planteringar, samt skydd av naturligt bullerdämpande natur och formationer. Tysta områden bör lokaliseras och skyddas.

**Luftföroreningar:** Med den ökande trafiken följer också ökade luftföroreningar. Enligt en studie från SMHI: *”Kartläggning av partiklar i Sverige - halter, källbidrag och kunskapsluckor (SMHI 2010)” finns följande osäkerheter beträffande partiklars inverkan på hälsan:*

- *Vägtrafiken är en betydande källa för luftföroreningar.*
- *För att kunna göra hälsoutvärderingar behövs mätprogram i urban miljö, som gör att exponeringsberäkningar kan kvantifieras på ett säkrare sätt än idag.*
- *Kunskapsluckor om kemisk sammansättning*
- *Variationerna i bostadsområden är stora och okända*

Samtidigt pekar länsstyrelsen på att det finns höga förekomster av luftföroreningar längs länets vägar. Med den beräknade trafikbelastningen år 2030, 140 000 fordon per dygn vid Hjulstarondellen påverkas både ljud-, ljus- och luftföroreningar negativt. **Därför bör försiktighetsprincipen tillämpas när det gäller verksamheter och bostadsplaner som leder till ökad trafik.**

Exempelvis har kostnaden för skador orsakade av höga halter av partiklar beräknats till 26 miljarder svenska kronor per år. Dessa merkostnader är en konsekvens av cirka 3 400 dödsfall, cirka 1 300–1 400 fall av kronisk bronkit, cirka 1 400 sjukhusinläggningar för andnings- och hjärtbesvär samt cirka 4,5–5 miljoner persondagar med begränsning av normala aktiviteter för drabbade individer, vilket orsakar ett arbetsbortfall motsvarande cirka 0,1 procent av den totala mängden arbetade dagar i Sverige. (Sid. 189 i **”Steg på vägen - Fördjupad utvärdering av miljömålen 2012”**). Järfällas andel bör vara 260 – 300 miljoner per år eller drygt en procent.

## 11 Risker och osäkerheter

Samrådshandlingen behandlar fysiska risker i samband med fysisk planering. Det är förvånande att kommunen i en framtidsbild föreslår ny medeltät bebyggelse på mark med översvämningsrisk och/eller benägenhet för skredrisk – Skäftingeholmen, Sandudden och Stäket, se kartor (sid 29 och sid 85), och även föreslår bebyggelse på Mälarens vatten se sid. 40 – 41.

Vilka undersökningar och utlåtande finns som ur risksynpunkt kan motivera bebyggelsen vid Mälarstranden nära det befintliga vattenverket?

Planens osäkerheter ser vi främst i bostadsåtagandet till regionen. Järfällas förmåga att i konkurrens med regionens övriga delar attrahera önskad typ av näringsverksamheter och institutioner är avgörande. *Ekonomisk konsekvensbedömning – Järfällas framtidsbilder i bilaga 1* tolkar vi så att det är tveksamt om det råder tillräcklig balans i de olika aspekterna av hållbar utveckling, se sida 12 spalt 1)

Utöver kommunens egen förmåga krävs att omgivningen i form av regionens ekonomiska utveckling och de inflyttade människornas sociala och ekonomiska möjligheter kan utvecklas och komma till sin rätt.



## Bilaga 1. Nationella miljömål som är relevanta för Järfälla

**Miljömål 1. Begränsad klimatpåverkan.** Halten av växthusgaser i atmosfären skall i enlighet med FN:s ramkonvention för klimatförändringar stabiliseras på en nivå som innebär att människans påverkan på klimatsystemet inte blir farlig.

**Miljömål 2. Frisk luft.** Luften skall vara så ren att människors hälsa samt djur, växter och kulturvärden inte skadas.

**Miljömål 4. Gifrfri miljö.** Förekomsten av ämnen i miljön som har skapats i eller utvunnits av samhället ska inte hota människors hälsa eller den biologiska mångfalden.

**Miljömål 7. Ingen övergödning.** Halterna av gödande ämnen i mark och vatten ska inte ha någon negativ inverkan på människors hälsa, förutsättningar för biologisk mångfald eller möjligheterna till allsidig användning av mark och vatten.

**Miljömål 8. Levande sjöar och vattendrag.** Sjöar och vattendrag ska vara ekologiskt hållbara och deras variationsrika livsmiljöer ska bevaras.

**Miljömål 9. Grundvatten av god kvalitet.** Grundvattnet ska ge en säker och hållbar dricksvattenförsörjning samt bidra till en god livsmiljö för växter och djur i sjöar och vattendrag.

**Miljömål 10. Hav i balans samt levande kust och skärgård.** Östersjön ska ha en långsiktig hållbar produktionsförmåga och den biologiska mångfalden ska bevaras. Kust och skärgård ska ha en hög grad av biologisk mångfald, upplevelsevärden samt natur- och kulturvärden.

**Miljömål 11. Myllrande våtmarker.** Våtmarkernas ekologiska och vattenhushållande funktion i landskapet ska behållas och värdefulla våtmarker bevaras för framtiden.

**Miljömål 12. Levande skogar.** Skogens och skogsmarkens värde för biologisk produktion skall skyddas samtidigt som den biologiska mångfalden bevaras samt kulturmiljövärden och sociala värden värnas.

**Miljömål 13. Ett rikt odlingslandskap.** Odlingslandskapets och jordbruksmarkens värde för biologisk produktion och livsmedelsproduktion skall skyddas.

**Miljömål 15. God bebyggd miljö.** Städer, tätorter och annan bebyggd miljö skall utgöra en god och hälsosam livsmiljö samt medverka till en god regional och global miljö. Natur- och kulturvärden skall tas till vara och utvecklas. Byggnader och anläggningar skall lokaliseras och utformas på ett miljöanpassat sätt och så att en långsiktigt god hushållning med mark, vatten och andra resurser främjas.

**Miljömål 16. Ett rikt växt- och djurliv.** Människor skall ha tillgång till en god natur- och kulturmiljö med rik biologisk mångfald, som grund för hälsa, livskvalitet och välfärd.

(Källa: Naturvårdsverket)



## Bilaga 2. SYNPKTER PÅ SAMRÅDSHANDLINGEN AUGUSTI 2012 INFÖR DEN NYA ÖVERSIKTSPLANEN

Järfälla 2012-10-28

Från Sven Bengtson  
Ensittarvägen 2  
175 50 JÄRFÄLLA

Till Kommunfullmäktige i Järfälla

Kopia till Kommunstyrelsen i Järfälla

Kopia till Kommunledningskontoret i Järfälla

Kopia till Naturskyddsföreningen i Järfälla

### SYNPKTER PÅ SAMRÅDSHANDLINGEN AUGUSTI 2012 INFÖR DEN NYA ÖVERSIKTSPLANEN

Jag skriver till Kommunfullmäktige i Järfälla därför att jag upptäckt att en del av den samrådsprocess som regleras av samrådshandlingen kan utgöra ett demokratiproblem. Och Kommunfullmäktige är ansvarig instans i sådana frågor.

När jag första gången läste igenom samrådshandlingen noterade jag direkt att samrådsprocessen är upplagd på ett sätt som gör att den med automatik kan leda till att Görvälns naturreservat bryts upp för att bebyggas.

För att närmare klara ut hur denna automatik är uppbyggd och samtidigt försöka förstå hur författarna till samrådshandlingen tänkt gick jag igenom samrådshandlingen fram och baklänges och analyserade texten.

Resultatet av textanalysen blev mitt **DISKUSSIONSPAPPER INFÖR SAMRÅDET OM ÖVERSIKTSPLANEN 2010-2030** daterat 22 september 2012. Diskussionspapperet bifogas som **UNDERBILAGA**.

Papperet ingick i det underlag som Naturskyddsföreningen i Järfälla skickade till de politiska partierna i Järfälla inför det debattmöte med Järfällas politiker om den nya översiktsplanen som föreningen anordnade den 27 september på Hyllan i Jakobsbergs bibliotek.

Med diskussionspapperet som bakgrund vill jag föra fram följande kommentarer och frågeställningar:

- En viktig utgångspunkt för den nya översiktsplanen är Järfällas åtagande att ”utveckla Barkarby-Jakobsberg till en regional stadskärna” och därvid – i förhållande till RUF 2010 – ta på sig en mer än dubbelt så stor befolkningstillväxt som genomsnittet i stockholmsregionen.
- För att åskådliggöra detta borde det enligt min mening ha varit naturligt och enklast att lägga fram en framtidsbild täckande hela Järfälla med den nya Järfällastaden på Barkarbyfältet (inkl. vissa variationer av denna) som dominerande element kompletterad med olika tänkbara lokala alternativ för andra delar av kommunen. Allt som medborgarna i Järfälla vill säga om hur de vill ha framtiden borde kunna inrymmas i och tas in i en välgjord sådan framtidsbild.

- Trots detta läggs i samrådshandlingen fram tre helt olika framtidsbilder kallade ENKÄRNING, FLERKÄRNING och STRÅK. Jag frågar mig: Varför har kommunen valt att kosta på sig att arbeta fram tre helt olika framtidsbilder med allt vad detta innebär i merarbete?
- Till detta skall läggas att kommunen i alla tre framtidsbilderna utgått från samma mycket höga befolkningstillväxt. Denna höga befolkningstillväxt är motiverad i ENKÄRNING eftersom denna framtidsbild tecknar just det som Järfälla åtagit sig, nämligen att skapa en ny Järfällastad som skall bli en regional knutpunkt. I de andra två framtidsbilderna föreligger inte något sådant åtagande. Se punkt 6 diskussionspapperet. Jag frågar mig: Varför har kommunen räknat med samma höga befolkningstillväxt i FLERKÄRNING OCH STRÅK? Med lägre befolkningstillväxt hade man inte behövt ta naturreservatet i anspråk för bebyggelse.
- För att upphäva ett naturreservat ställs mycket höga krav i Miljöbalken. Se diskussionspapperet punkt 7. Trots detta väljer man att i FLERKÄRNING OCH STRÅK lägga in byggnation i naturreservatet. Jag frågar mig: Hur tänker kommunen?
- Jag citerar ur Samrådshandlingen sid. 4 spalt 3: ”Med utgångspunkt från de synpunkter som kommer in under samrådet ska kommunen bearbeta och sammanfoga framtidsbilderna till en målbild för Järfälla år 2030. Målbilden ska bygga på ett urval av de strategier som ligger till grund för framtidsbilderna. Starka delar ur samtliga framtidsbilder kommer att tas till vara. När kommunstyrelsen har fattat inriktningsbeslut med målbilden som grund tar kommunen fram en fullständig översiktsplan”
- I diskussionspapperet punkt 14 avsnittet Det första huvudproblemet diskuterar jag detta närmare. Härav framgår att jag tycker att hela saken nu börjar te sig direkt märklig. Det finns nämligen ett element till i bilden som jag ännu inte nämnt i detta brev. Det elementet är att kommunen för fram synpunkter som deklasserar den tilltänkta Järfällastaden i framtidsbilden ENKÄRNING. Man skriver att man vill få en mera balanserad inkomstprofil i kommunen. Järfällastaden tycks enligt kommunen inte vara tillräckligt bra för höginkomsttagare.

Detta problem torde emellertid kommunen kunna lösa efter samrådet när de tre framtidsbilderna läggs ihop till en målbild för Järfälla år 2030 som tar till vara ”starka delar ur samtliga framtidsbilder”.

I diskussionspapperet beskriver jag tämligen detaljerat hur kommunen kan välja att från medborgarnas i samrådet redovisade åsikter plocka ut sådana som passar kommunen och bortse från sådana som inte passar kommunen.

Mot denna bakgrund befarar jag att det är stor risk för att den nya översiktsplanen kommer att innehålla bebyggelse i naturreservatet.

Hur kan det bli så här? Som jag ser det ligger problemet i själva konstruktionen av samrådet med sina tre olika framtidsbilder och kommunens domsrätt över medborgarnas åsikter i slutfasen. Ur medborgarnas perspektiv blir detta ett slags moment 22-spel: Vad medborgarna än vill eller tycker i samrådet blir ändå allt så som kommunen vill!!!

Sven Bengtson

## UNDERBILAGA: DISKUSSIONSPAPPER INFÖR SAMRÅDET OM ÖVERSIKTSPLANEN 2010-2030

1. Dimensionerande utgångspunkt för Järfällas nya översiktsplan är den regionala utvecklingsplanen för Stockholmsregionen RUFS 2010. Den antogs av landstingsfullmäktige i maj 2010. Inför arbetet med RUFS beslöt kommunfullmäktige i Järfälla i november 2008 att ställa sig bakom målen och åtagandena i RUFS (sid. 7 spalt 2 i samrådshandlingen). ”**Att utveckla Barkarby-Jakobsberg till en regional stadskärna är det viktigaste regionala åtagandet för Järfälla kommun och är därför en central frågeställning i översiktsplanen**” (sid. 7 spalt 3 längst ned)
2. Åtagandets innebörd kan tydligt utläsas i diagrammet på sidan 49 i samrådsdokumentet. Det visar de av RUFS 2010 angivna procentuella befolkningsutvecklingarna 2010-2030 i Stockholmsregionen respektive Järfälla. Utvecklingarna anges i form av ett högalternativ och ett lågalternativ. Man kan i diagrammet mäta att Storstockholm beräknas växa med mellan 13 och 21 % under tjugoårsperioden och Järfälla med mellan 27,5 och 42,5 %.  
För Järfälla skulle detta - noga räknat - innebära en ökning från 66200 invånare år 2010 till 84400 à 94300 år 2030, en ökning med 18200 à 28100 personer.
3. Utgångspunkt för samrådsdokumentet är att Järfälla under tjugoårsperioden skall öka med 30000 personer (sid. 4 spalt 1 överst). Detta innebär att man valt att utgå från högalternativet i Järfällas åtagande och plussat på detta med närmare 2000 personer. Något som innebär befolkningstillväxten 45 % på 20 år i Järfälla.
4. Av några rader under rubriken **Utblick 2050** i framtidsbilden ENKÄRNING<sup>\*)</sup> (sid. 36 spalt 2) framgår att Järfällas ambition är att fortsätta att växa i samma takt till år 2050. Man skriver: ”**Med oförändrad tillväxttakt har Järfällas befolkning nästan fördubblats till år 2050**”. Jag måste här inskjuta att oförändrad tillväxttakt 45 % per 20 år till år 2050 leder till befolkningsstorleken  $66200 \times 1,45 \times 1,45 = 139200$  i Järfälla. Således nästan 140000 invånare och alltså mer än en fördubbling.  
Punkterna 1, 2, 3, o 4 visar sammantaget att det är tydligt att Järfälla kommun är inriktad på att försöka dra till sig en så stor andel som möjligt av Stockholmsregionens framtida befolkningstillväxt samt lägga grunden för denna expansion till ett Storjärfälla i översiktsplanen 2010-2030.
5. Som jag uppfattar det är det helt och hållet de stora potentiella utbyggnadsmöjligheterna i Jakobsberg/Barkarby som är orsaken till att Järfälla i RUFS 2010 åtog sig en procentuell befolkningstillväxt som är dubbelt så stor som genomsnittet bland Stockholmsregionens kommuner.
6. I framtidsbilderna STRÅK och FLERKÄRNING överges emellertid detta åtagande. I båda dessa framtidsbilder reduceras den tilltänkta tätbebyggda järfällastaden till en rätt begränsad tätbebyggelse omkring den blivande järnvägsstationen. Åtagandet relativt

---

<sup>\*)</sup> I sammanfattningen sid. 5 kallas två framtidsbilder Enkärning respektive Flerkärning, i övriga delen av samrådshandlingen används i regel namnen Enkärning och Flerkärning. I min text använder jag ändelsen –ing eftersom namnen då låter mindre kantiga.

RUFS 2010 upphör därmed. Trots det tyder sammanfattningen sid. 4-5 på att befolkningsökningen 30000 tillämpats.

För att vara helt säker på detta har jag lusgranskat samrådshandlingen för att se om det någonstans i den går att finna någon antydning om att man utgått från något annat. Det går inte att finna något sådant. Därmed står det klart att befolkningstillväxten 30000 nya invånare faktiskt tillämpats i framtidsbilderna STRÅK och FLERKÄRNING. Detta anser jag vara totalt fel. I framtidsbilder där åtagandet inte gäller finns det ingen som helst anledning att räkna med att Järfälla skall växa med mer än vad som är normalt i Storstockholmsregionen, d.v.s. mellan 13 och 21 % vilket motsvarar mellan 9000 och 14000 personer på 20 år.

7. I rutan sid. 30 spalt 1 anges: ***”Beslut att upphäva naturreservat kräver att synnerliga skäl föreligger. Endast undantagsvis ska avsteg från skyddet kunna göras. I bedömningen av om det finns skäl att besluta om upphävande ska inte eventuella kompensationsåtgärder vägas in”***. Detta är ett oerhört hårt villkor. Detta villkor skall tillämpas på den bebyggelse som kommunen via framtidsbilderna STRÅK och FLERKÄRNING vill lägga in i Görvälns naturreservat. Jag frågar mig varför man tar detta steg i framtidsbilderna. Såvitt jag förstår kan det bara finnas en förklaring. För att få ihop tillräckligt med bostäder för 30000 nya invånare i Järfälla måste man som en sista utväg börja öppna naturreservaten. Detta måste vara för att få fram bostadsmark för de allra sista av de 30000 nya invånarna, alltså den yttersta marginalen i båda framtidsbilderna STRÅK och FLERKÄRNING. Detta innebär att minskar man ned de 30000 nya invånarna bara lite grann behöver man inte bryta upp naturreservaten i någon av dessa framtidsbilder.

Om man istället – så som man borde – i dessa båda framtidsbilder hade utgått från en befolkningsökning i linje med den normala i Storstockholmsregionen skulle följaktligen tanken att redan nu börja öppna Järfällas naturreservat för byggnation inte kunnat uppstå. Eller hur?

8. I framtidsbilden ENKÄRNING placeras, helt i linje med åtagandena i RUFS, merparten av bebyggelseutbyggnaden i Jakobsberg/Barkarby. Framtidsbilden siktar på en urban tämligen tätbebyggd stad i Järfälla tänkt att bli en viktig knutpunkt för vår del av Storstockholm.

Så här beskrivs bebyggelsen i ENKÄRNING (sid. 34 spalt 1): ***”Bebyggelsen i den täta kärnan har i huvudsak en tydlig stadsstruktur och är orienterad mot gata. Gatorna kantas av restauranger, kaféer, handel, förskolor, kontor samt mindre verksamheter i bottenvåningarna och skapar en urban karaktär. I gränssnittet mellan den täta kärnan och de glesare villaområdena har en medeltät bebyggelse rest sig som huvudsakligen består av bostäder”***.

Samtidigt får man emellertid känslan av att kommunen tvivlar på sitt eget projekt (sid. 36 spalt 2-3). Man skriver: ***”Den största tveksamheten är huruvida marknaden ser samma potential till centralt stadsmässigt boende i flerfamiljshus i en av länets förorter”***. - - - - ***”Huruvida det finns marknadsmässig grund för en sådan utveckling återstår att se”***. - - - - - ***”Framtidsbilden bygger inte på kommunens befintliga styrkor/attraktivitetsfaktorer, då nya områden för småhus saknas och naturvärden och närheten till vatten inte tas till vara för bebyggelse. Det kan ge en lägre inkomstprofil och göra framtidsbilden mera svårsäld”***.

9. Jag får en känsla av bristande samhörighet mellan styckena. Jag tolkar det ovan citerade stycket om bebyggelsen i ENKÄRNING som att avsikten är att bygga en modern urban stadsmiljö – jag tänker på den under byggnad varande nya stadsdelen Anneberg på stockholmsidan av Bällstaån vid Sundbyberg - med nära mellan människorna och samtidigt med något av gamla tiders stadsbild med sina gator, torg och kvarter. Med hjälp av skickliga arkitekter borde ENKÄRNING kunna bli en snyggt och trevligt utformad Järfällastad som attraherar boende i alla inkomstklasser. Dessutom med en riktig järnvägsstation – inte bara pendeltåg – och en spårvägslinje.
10. Därför blir jag oerhört förvånad när jag läser kritiken av det egna projektet. Av vilken anledning deklarerar man ENKÄRNING? Självklart måste något ligga bakom de dystra meningarna: *”Den största tveksamheten är huruvida marknaden ser samma potential till centralt stadsmässigt boende i flerfamiljshus i en av länets förorter”* och *”Det kan ge en lägre inkomstprofil och göra framtidsbilden mera svårsåld”*. Jag frågar mig vad ligger bakom? Hur tänker man?
11. Meningen *”Framtidsbilden bygger inte på kommunens befintliga styrkor/attraktivitetsfaktorer, då nya områden för småhus saknas och naturvärden och närheten till vatten inte tas till vara för bebyggelse”* tolkar jag som att man nästan gett upp tanken på att attrahera höginkomsttagare till den nya Järfällastaden. Detta trots att Järfällastaden kommer att gränsa till Järvafältets naturreservat med stora naturvärden strax intill och *”närhet till vatten”* i en av länets bättre fågelsjöar?

Givetvis är kommunen väl medveten om Järfällastadens nära kontakt med Järvafältets naturreservat och allt som finns där av naturvärden och vatten. Ändå skriver man som man gör. Varför? Indirekt kan man på flera sätt utläsa att kommunen vill ha fler höginkomsttagare till Järfälla. Sådana vill enligt kommunen (jag tar här bort ”saknas” och ”inte” i den citerade texten ovan) bo i sådana områden där det finns plats för småhus och där naturvärden och närheten till vatten tas tillvara för bebyggelse.

12. Var finns sådana områden i Järfälla? Svar: I Görvälns naturreservat. Det är här som framtidsbilderna STRÅK och FLERKÄRNING kommer in, uppenbarligen som komplement till ENKÄRNING, som ju måste vara huvudframtidsbild eftersom den är den enda av framtidsbilderna som rimmar med åtagandet i RUFSS och som följd härav kan motivera befolkningsökningen 30 000 personer på 20 år.
- I såväl STRÅK som FLERKÄRNING öppnas Görvälns naturreservat för bebyggelse. Här kan höginkomsttagarna erbjudas just det boende som kommunen tror att de vill ha och som enligt kommunen kommer att saknas i Järfällastaden.
13. När samrådet är över kommer de tre framtidsbilderna att slås ihop till en enda framtidsbild. Godbitar från alla tre framtidsbilderna kommer att väljs ut och läggs in i planen. De snurrigheter man kan se i framtidsbilderna, som t.ex. att flytta bort det industriområde där Arla ligger och istället på platsen uppföra medeltät bostadsbebyggelse (kartan sid. 41) torde däremot inte inlemmas i planen. (Hur har man tänkt? Kommunens kostnader för flytta bort ett etablerat industriområde för att frigöra mark för medeltät bostadsbebyggelse måste bli orimliga).
14. Sammanfattningsvis ser jag tre huvudproblem med kommunens samråd inför den nya översiktsplanen:

**Det första huvudproblemet:** Själva konstruktionen av samrådet. Ur medborgarnas perspektiv är detta upplagt som ett slags moment 22-spel.

Kommunen inbjuder medborgarna till ett samråd om tre olika framtidsbilder. En – framtidsbilden ENKÄRNING – uppfyller kommunens åtagande till RUFSS 2010. De båda andra – framtidsbilderna STRÅK och FLERKÄRNING - gör det inte.

Det är väl självklart att kommunen vill uppfylla sitt åtagande och ta till vara den stora potential till bostadsutbyggnad som finns i Barkarbyfältet. Det är ju detta som är orsaken till att kommunen tagit på sig att till 2030 bygga ut procentuellt dubbelt så mycket som Stockholmsregionen som helhet. Personligen tycker jag att det är en mycket bra idé att utnyttja möjligheterna att på Barkarbyfältet till att bygga en Järfällastad som blir en knutpunkt vår del av Stockholmsregionen.

Men det är här något konstigt kommer in. Kommunen tycker att Järfällastaden inte blir tillräckligt bra för att attrahera de höginkomsttagare man vill skall flytta till Järfälla. Man vill få in fler sådana för att det skall bli en mera balanserad inkomstprofil i kommunen. Kommunen behöver därför ett annex till Järfällastaden som innehåller *sådana områden där det finns plats för småhus och där naturvärden och närheten till vatten tas tillvara för bebyggelse*. Och detta annex skall ligga inom Görvälns naturreservat.

Jag kan omöjligt tänka mig att vi medborgare i Järfälla skulle kunna gå med på att Görvälns naturreservat bryts upp för att bebyggas med sådana bostäder som kommunen tror att höginkomsttagare vill ha. Det är alltså inte möjligt att lägga in ett sådant annex i framtidsbilden ENKÄRNING.

Medborgarna inbjuds att välja mellan de tre framtidsbilderna och uttrycka sina åsikter om de utbyggnader som föreslås i dessa. De medborgare som föredrar ENKÄRNING väljer denna och bryr sig troligen inte om vad som står i de båda andra framtidsbilderna. De medborgare som föredrar STRÅK eller FLERKÄRNING väljer någon av dessa framtidsbilder och uttrycker åsikter om de utbyggnader som föreslås.

Men om jag känner de medborgare som väljer STRÅK eller FLERKÄRNING rätt kommer de flesta av dem att mycket starkt motsätta sig att naturreservatet bryts upp. Jag tror kanske till och med att många av dem som skulle vilja välja STRÅK eller FLERKÄRNING inte vågar göra detta därför att de uppfattar risken för stor att inte få gehör för ett veto mot bryta upp naturreservatet. Antingen väljer de då inte alls eller också väljer de för säkerhets skull ENKÄRNING därför att denna framtidsbild inte explicit innehåller några utbyggnader vid Mälaren.

Men i punkterna 8 – 12 ovan citeras meningar som implicit uttrycker åtminstone en stark önskan att öppna Görvälnsreservatet för bebyggelse. Det som framförs i framtidsbilden ENKÄRNING är dock inte tillräckligt för att öppna reservatet.

Upplägget av samrådsprocessen är medborgarna först skall välja mellan och uttrycka åsikter om utbyggnaderna i de tre olika framtidsbilderna. Därefter slås de tre framtidsbilderna ihop till en. Jag citerar sid. 4 spalt 3 i samrådshandlingen: ***”Med utgångspunkt från de synpunkter som kommer in under samrådet ska kommunen bearbeta och sammanfoga framtidsbilderna till en målbild för Järfälla år 2030. Målbilden ska bygga på ett urval av de strategier som ligger till grund för framtidsbilderna. Starka delar av samtliga framtidsbilder kommer att tas till vara.”***

Man kan utgå från att målbilden kommer att bestå av i huvudsak framtidsbilden ENKÄRNING – något annat vore otänkbart på grund av samrådshandlingens text: ***”utveckla Barkarby-Jakobsberg till en regional stadskärna är det viktigaste regionala***



**åtagandet för Järfälla kommun och är därför en central frågeställning i översiktsplanen”** (sid. 7 spalt3 nederst). Därtill läggs till målbilden i första hand sådant som kommunen finner angeläget att ha med.

Med tanke på den stora möda kommunen lagt ned i ENKÄRNING på att flagga för behovet av utbyggnader i Järfälla som passar höginkomsttagare – kanske kallar kommunen detta för strategi (se citatet två stycken upp) - är det lika nästan otänkbart att målbilden – och därmed översiktsplanen – inte kommer att innehålla utbyggnaderna Sandudden och Bolinderberget i Görvälnreservatet. (Miljöbalksprövningen antar jag kommer först när det blir dags att ta fram detaljplaner).

Vad blev det då av samrådet?

I stort sett ingenting. I varje fall torde det inte finnas möjligheter för de medborgare i Järfälla som är emot ett öppnande av Görvälns naturreservat att få gehör för detta. För vad medborgarna än framför beträffande framtidsbilderna STRÅK eller FLERKÄRNING är det tydligt att kommunens vilja att få in ett annex till ENKÄRNING i målbilden kommer att stå över detta.

Således ur medborgarnas synvinkel en moment 22-situation

**Det andra huvudproblemet:** Det framgår mycket tydligt av samrådsdokumentet att Järfälla kommun vill ta för sig ordentligt av Storstockholmsregionens befolkningstillväxt och lägga grunden för detta i den nya översiktsplanen. Oavsett om det i Jakobsberg/Barkarby blir en tätbebyggd stad som en knutpunkt i regionen eller inte tillämpas **i alla tre framtidsbilderna samma ökning av invånarantalet i Järfälla till år 2030, nämligen 30000 nya invånare vilket motsvarar befolkningsökningen 45% på 20 år:** Detta skall jämföras med RUFSS befolkningstillväxt på mellan **13 och 21 %** i Stockholmsregionen som helhet.

Man kan också utläsa, se punkt 4 ovan, att **Järfälla kommun siktar på att med samma befolkningsökningstakt 45% på 20 år uppnå ett Storjärfälla med storleksordningen 140000 invånare år 2050.**

**Jag har aldrig läst eller hört talas om att Järfälla kommun har sådana ambitioner. En så stor förändring av Järfälla på så kort tid är i allra högsta grad en politisk fråga, i synnerhet som denna ambition kraftigt avviker från vad som gäller i Storstockholmsregionen totalt.**

**Det tredje huvudproblemet:** Det framgår tydligt av samrådshandlingen att Järfälla kommun vill ändra inkomstprofilen i Järfälla och öka andelen höginkomsttagare, se punkterna 10, 11 och 12 ovan. Man uttrycker på ett konstigt sätt att den nya järfällastaden Jakobsberg/Barkarby inte passar höginkomsttagare.

Sådana vill bo där *naturvärden och vatten tas tillvara för bebyggelse*. Det står därför klart att kommunen vill öppna Görvälns naturreservat för bebyggelse som passar höginkomsttagare.

**Som jag ser det kan detta leda till en ökad segregation i Järfälla där höginkomsttagarna bor i flotta bostäder vid mälarstranden eller på Bolinderberget medan vanliga medborgare hänvisas till den nya järfällastaden.**

Sven Bengtson

Medborgare i Järfälla och medlem i Naturskyddsföreningen