



Järfälla 2013-10-06

Synpunkter på samrådshandling detaljplan Almarevägen

Naturskyddsföreningen i Järfälla lämnar följande synpunkter på föreslagen detaljplan.

Sammanfattning

Från Naturskyddsföreningens anser vi att bebyggelse med stadsvillor och förskola längs Almarevägen är olämplig av följande skäl:

1. **Luftföroreningar:** Med den förväntade ökningen av trafiken, det topografiska läget och de ökade riskerna av luftföroreningar bör noggranna mätningar ske innan bebyggelse.
2. **Buller:** Området är mycket bullerutsatt och bullret kommer att öka om verksamhetsområdet etableras. Syftet är att flytta störande verksamheter till området. I planbeskrivningen tas inte hänsyn till bullret från verksamhetsområdet. Är det ett bra läge för en förskola?
3. **Kommunens analys av ett jämförbart läge:** Genomför kommunen samma analys av Almarevägen som i yttrandet över Väsby's planer på att bygga vid Vällsta, borde slutsatsen bli densamma:

”Läget är varken stations-, centrum-, eller kollektivtrafiknära och dessutom ligger det inom ett redan idag bullerstört område. I den till Fördjupad Översiktsplan (FÖPen) tillhörande miljökonsekvensbeskrivningen (MKB) saknas dessutom en diskussion kring hur en eventuell bostadsbebyggelse på platsen kan anses vara lämplig sett utifrån planens klimatpåverkan.”

Skillnaden till Almarevägens nackdel är **ännu mera trafik och kortare avstånd till störande verksamhetsområde.**

4. **Negativ påverkan på spridningskorridorer för växter, djur, insekter mm.** Området vid Almarevägen utgör en kritisk länk för spridningssamband med Stäketsön och Häradsallmanningen vilket försvagas vid en exploatering. Vid bevaring av dessa är det viktigt att hela livscykeln för berörda ekosystem beaktas.

Kommer exploatörer och bostadsrättsinnehavare att acceptera att döda träd växer 20- 30 m från vardagsrumsförestret?

5. **Ökade nederbörds mängder:** Vilka konsekvenser får ökade nederbörds mängder p g a klimatförändringen samtidigt som stora ytor kalhuggits vid Degermossen och verksamhetsområdet vid Rotebroleden exploateras?
6. **Regionala cykelvägar till Rotebro och anslutning till Ängsjö. Upplandsleden:** Kommer inte dessa att passera området?
7. **Utvärdering gentemot kommunens förslag till Målmatris.** En utvärdering gentemot den målmatris som tagits fram av kommunstyrelsen förstärker bilden av kommunens egen analys(punkt 3 ovan) av det olämpliga av att bebygga området.

Luftföroreningar

Med den ökande trafiken följer också ökade luftföroreningar. Enligt en studie från SMHI: ”Kartläggning av partiklar i Sverige - halter, källbidrag och kunskapsluckor (SMHI 2010)” finns följande osäkerheter beträffande partiklars inverkan på hälsan:

- *Vägtrafiken är en betydande källa för luftföroreningar.*
- *För att kunna göra hälsoutvärderingar behövs mätprogram i urban miljö, som gör att exponeringsberäkningar kan kvantifieras på ett säkrare sätt än idag.*
- *Kunskapsluckor om kemisk sammansättning*
- *Variationerna i bostadsområden är stora och okända*

Vidare är forskarnas överens om att det inte finns någon nedre gräns under vilken luftföroreningarna är ofarliga. WHO rekommenderar för partiklar (PM_{2,5}) att halten bör ligga under 10. Idag är rekommendationen 25 PPM.

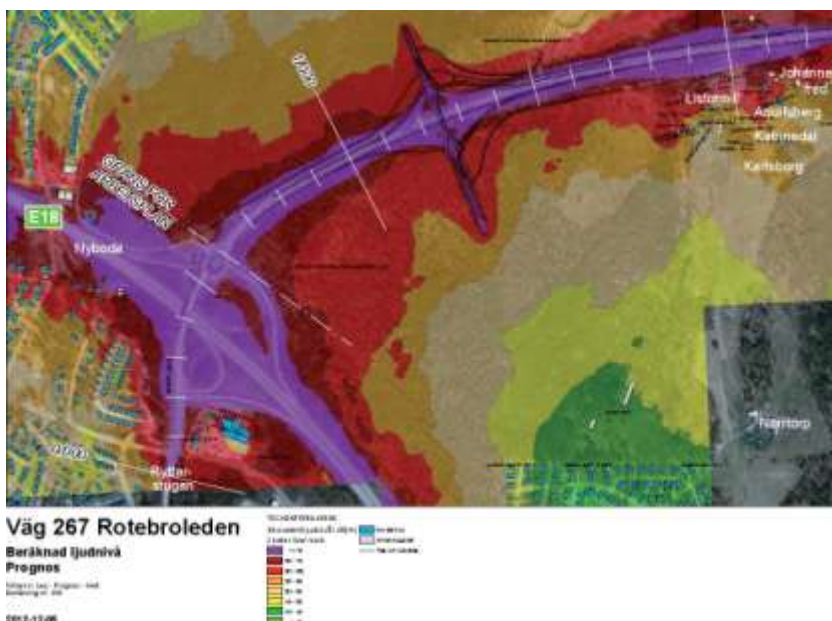
Senare forskningsrapporter redovisar nya rön som stöder slutsatserna i SMHIs att konsekvenserna är många t ex:

- Lägre födelsevikt hos mammor som har varit utsatt för luftföroreningar
- Större risker för astma, sjukdomar i luftvägar, bl. a cancer och hjärta - kärl.
- Barn är särskilt utsatta vilket framgår av BAMSE studien. Ökad halt av luftföroreningar innebär sämre lugnfunktion och större risker för astma.

Med beaktande av topografin och det utsatta läget samt ökade trafikmängder till följd av utbyggnad av Förbifart Stockholm och Rotebroleden anser Naturskyddsforeningen att det är nödvändigt med mätningar på plats och noggrann analys där hänsyn tas till forskningsresultat och planerade sänkningar av gränser för luftföroreningar innan beslut tas om bebyggelse. Nås Miljömålet frisk luft? Målet innebär att halten av partiklar (PM₁₀) inte överstiger 15 mikrogram per kubikmeter luft beräknat som ett årsmedelvärde eller 30 mikrogram per kubikmeter luft beräknat som ett dygnsmedelvärde.

Buller

Enligt framtagna bullerkartor kommer bullret att öka med 3 – 5 dBA vid utbyggnad av Rotebroleden. Se nedanstående bild av bullernivåerna efter utbyggnaden.



De sammanlagda effekterna av buller från trafik, motorcrossbana och verksamheter måste analyseras innan beslut tas om att bygga förskola och bostäder. I planbeskrivningen tas inte hänsyn till bullret

Naturskyddsforeningen i Järfälla: <http://www.naturskyddsforeningen.se/jarfalla>

Box 2066, 176 02 JÄRFÄLLA

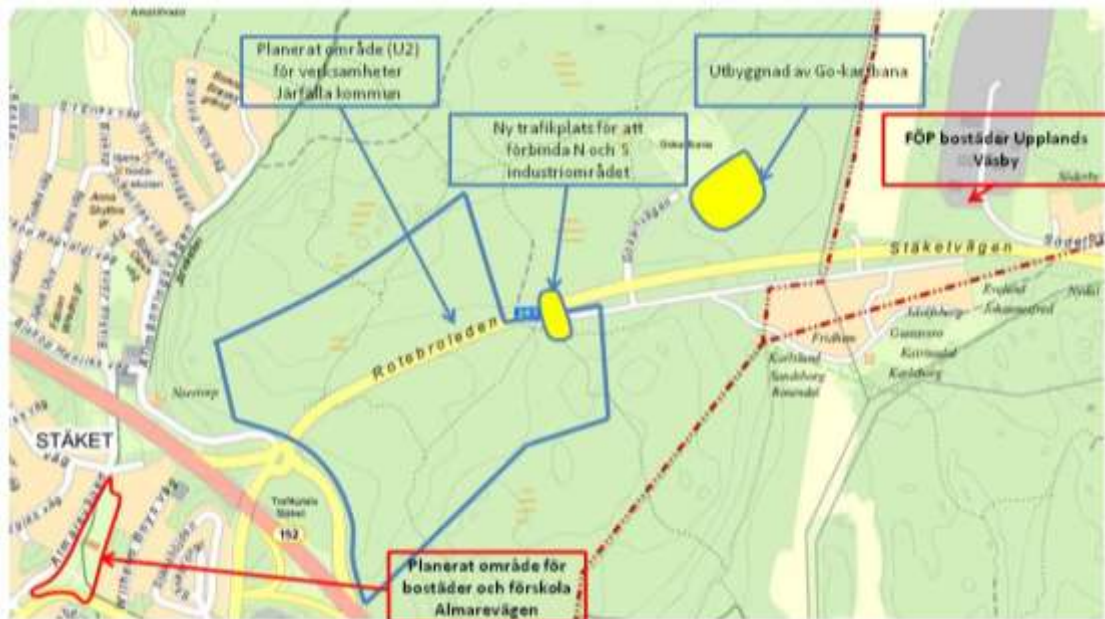
Telefon: Ordförande Ingemar Karlsson 08-580 154 61, mobil 076-826 1234

E-post: styrelsen.jarfalla@naturskyddsforeningen.se Plusgiro: 91 36 33-4 Org. nr: 813200-5433 Sida 2 av 5

** Vi har ca 1400 medlemmar och är Svenska Naturskyddsforeningens lokalkrets i Järfälla kommun **

från verksamhetsområdet och det är oklart om trafikökningen längs Rotebroleden och E18 är inkluderad.

Yttrande från Järfälla kommun till Upplands Väsby planer på bebyggelse öster industriområdet U2



Karta över verksamhetsområdet U2 och

Nedan citeras ett yttrande från Järfälla kommun angående bebyggelse öster det planerade verksamhetsområdet U2.

”Kommunledningskontoret har förståelse för Väsby's behov av att hitta områden lämpliga för nya bostadsetableringar. Kommunledningskontoret måste trots detta framföra sin tveksamhet till att i ett område som Vällsta, som varken är stations-, centrum-, eller kollektivtrafiknära och dessutom ligger inom ett redan idag bullerstört område med stora trafikflöden, planera för ytterligare bostadsbebyggelse. I den till FÖPen tillhörande miljökonsekvensbeskrivningen (MKB) saknas dessutom en diskussion kring hur en eventuell bostadsbebyggelse på platsen kan anses vara lämplig sett utifrån planens klimatpåverkan.”.

Om samma hänsyn tas till Järfällas medborgare och samma bedömning av klimatpåverkan görs bör inte förskola och bostäder byggas inom ett område som ligger ännu närmare verksamhetsområdet, är utsatt för ännu större trafikstörningar och är nästan lika långt från ett stations-, centrum eller servicenära läge.

Påverkan på spridningskorridorer

Grönområdet i längs Almarevågen utgör spridningskorridor främst för växter, djur och insekter mellan Görvälns- Järfvafältets naturreservat samt Stäkestön. Med tiden har denna roll ökat i betydelse allt eftersom övriga spridningsområden bit för bit har tagits i anspråk för bebyggelse och kommunikation. Ur den biologiska mångfaldens synpunkt ökar vikten av spridningsområden i de tätortsnära skogarna. Som framhålls i Naturvärdesinventeringen finns rödlistade arter inom området och en fördjupad inventering bör göras vid andra tidpunkter för att utröna vilka arter som finns.

Har den inventeringen gjorts? Varför inte?

I förslag Nya Översiktsplanen (ÖP) anges ”Riksintresse för turismen och friluftslivet. Stranden närmast vattnet har betecknats som ekologiskt särskilt känsligt och det finns dessutom områden med höga naturvärden”. Av nedanstående bild från nämnda ÖP framgår att platsen utgör hemområde för groddjur och samtidigt är en svag länk för viktiga spridningssamband som försvagas ytterligare av en exploatering vid Almarevågen.

Naturskyddsföreningen i Järfälla: <http://www.naturskyddsforeningen.se/jarfalla>

Box 2066, 176 02 JÄRFÄLLA

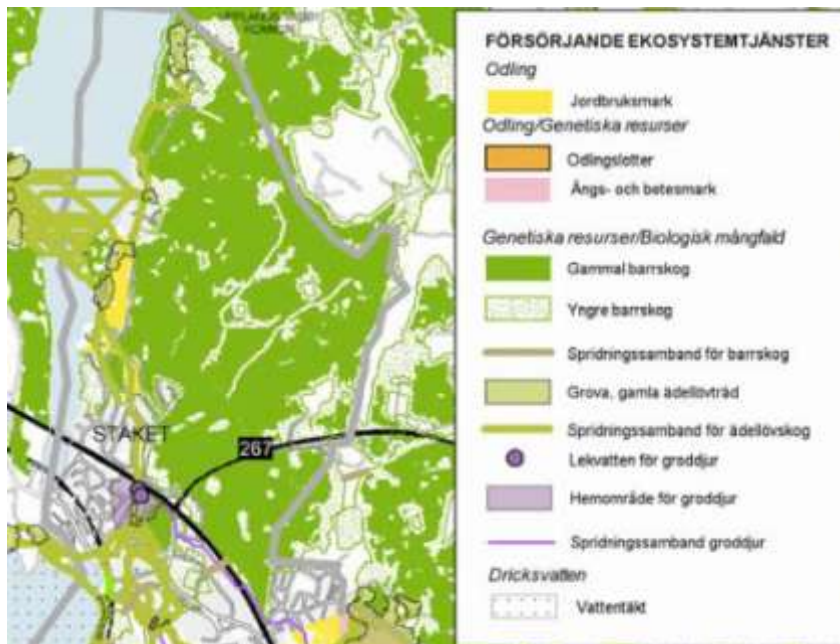
Telefon: Ordförande Ingemar Karlsson 08-580 154 61, mobil 076-826 1234

E-post: styrelsen.jarfalla@naturskyddsforeningen.se Plusgiro: 91 36 33-4

Org. nr: 813200-5433

Sida 3 av 5

** Vi har ca 1400 medlemmar och är Svenska Naturskyddsföreningens lokalkrets i Järfälla kommun **



Karta över försörjande ekosystemtjänster.

För att bevara spridningssambandet är det viktigt att ekosystemets hela livscykel beaktas. Därför är inte enskilda gamla ekar av stor betydelse utan på lång sikt måste det finnas utrymme för att gamla ekar dör, blir lågor och att nya kan växa upp och bilda ekar för kommande generationer.

Kommer exploatörer och bostadsrättsinnehavare att acceptera att döda träd växer 20- 30 m från vardagsrumsfönstret?

Ökade nederbörds mängder och exploatering av verksamhetsområde Rotebroleden

Hur kommer ökade nederbörds mängder och avverkning av stora skogsområden, hårdgöring av stora ytor att påverka det vatten som skall passera området på väg till Mälaren? På Degermossen har stora kalavverkningar skett samtidigt som dikesrensning ägt rum vilket leder till kraftigare vattenflöden. Samtidigt skall verksamhetsområdet hårdgöras och stora mängder träd avverkas. Kommer kulvertar, dagvattendammar att i samband med ökade nederbörds mängder att klara detta och hur påverkar den planerade bebyggelsen vattenflöden. Vilka risker finns för att förorenat vatten rinner ut i Mälaren och påverkar vattentäkten?

Regionala cykelvägar till Rotebro och anslutning till Ängsjö. Upplandsleden

Hur berörs området av ovan nämnda cykel och vandringsleder? Finns gena och snabba passager till Rotebro från regionala cykelleden Stockholm - Kungsängen? Är inte en sträckning längs Almarevägen – Allmänningvägen bättre än den trånga Enköpingsvägen för de regionala cykelvägen mot Rotebro?

Utvärdering gentemot kommunens förslag till Målmatris.

I Nya översiktsplaneförslaget ”Järfälla - nu till 2030” finns i bilaga 3 en målmatris för vilken kommunstyrelsen svarar. Den avser de hållbarhetsaspekter som ansetts vara vägledande.

Vår tolkning är att i jämförelse med samma antal bostäder i centrala Jakobsberg/Barkarby med sitt stadslänkande koncept ger inte bebyggelse vid Almarevägen lika hög måluppfyllnad. De negativa aspekterna överväger starkt. Bilaga 1 visar vår analys.

Järfälla 2013-11-06

Naturskyddsföreningen i Järfälla

Ingemar Karlsson

Ordf

Naturskyddsföreningen i Järfälla: <http://www.naturskyddsforeningen.se/jarfalla>

Box 2066, 176 02 JÄRFÄLLA

Telefon: Ordförande Ingemar Karlsson 08-580 154 61, mobil 076-826 1234

E-post: styrelsen.jarfalla@naturskyddsforeningen.se Plusgiro: 91 36 33-4 Org. nr: 813200-5433

Sida 4 av 5



Naturskyddsföreningen

Järfälla

Bilaga 1

Övergripande mål enl. nya ÖP	Värdering jämfört med Jkb/B-by
Mål för ett urbant Järfälla	
Max 1 km till spårstation	--
Tillgång till allmänna platser	--
Service och urbana serviceplatser	--
Gestaltningssmässig kvalitet bebyggelse	?
Mål för en värdefull tillväxt	
God vattenstatus sjöar och vattendrag	-
Använd ej tidigare obebyggd mark	-
Tillgång till natur och park	+
Ökad areal värdefull mark och ekologiska samband	--
Mål smart infrastruktur	
Öka gång- cykel och kollektivtrafik och minska bil	--
Minskad koldioxipåverkan	--
Minska avfallsmängd och öka materialåtervinning	0
Nöjd med internetuppkoppling	0
Minskad andel bullerstörda	-
Mål kunskapsintensivt näringsliv	
Tillgång högre utbildning	0
Nya företag integrerade med bostäder och urban service	--
Nya företag kunskapsintensiva	0
Mål ett Järfälla för alla	
Bra att bo och leva i	-
Tryggt område	+
Utbud av boendeformer	?
Luftföroreningar	--

Teckenförklaringar:

Tillägg till målbeskrivning

+ och ++ visar fördel Almarevägen

- och -- visar nackdel för ny bebyggelse Berghem